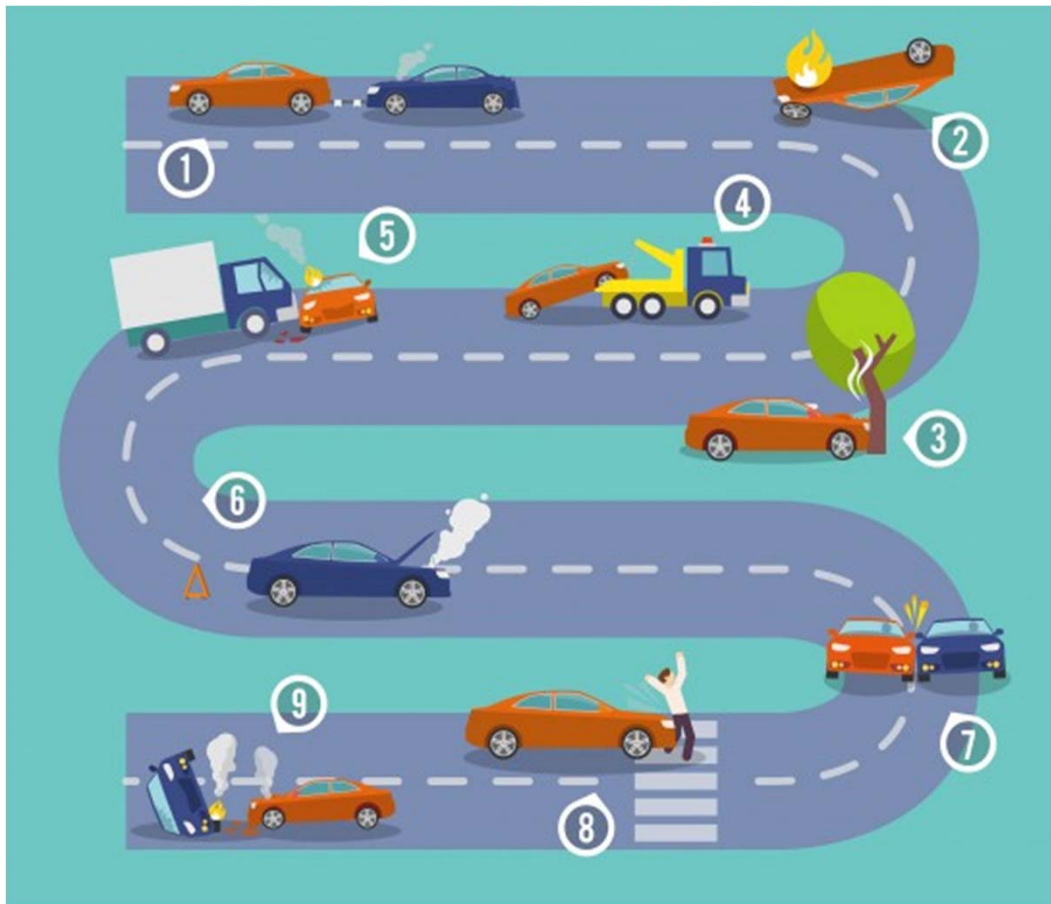


สรุปรายงานการวิเคราะห์สถิติการเกิดอุบัติเหตุจราจรทางบก

ปีงบประมาณ ๒๕๖๑

(ตุลาคม ๒๕๖๐ - กันยายน ๒๕๖๑)



สรุปรายงานการวิเคราะห์สถิติการเกิดอุบัติเหตุจราจรทางบก
ปีงบประมาณ ๒๕๖๑
(ตุลาคม ๒๕๖๐ – กันยายน ๒๕๖๑)

กลุ่มสถิติการขนส่ง กองแผนงาน ได้ทำการรวบรวมและวิเคราะห์ข้อมูลสถิติการเกิดอุบัติเหตุจราจรทางบก ด้วยความอนุเคราะห์ข้อมูลจากสำนักงานตำรวจแห่งชาติ ปีงบประมาณ ๒๕๖๑ (ตุลาคม ๒๕๖๐ – กันยายน ๒๕๖๑) ณ วันที่ ๑ พฤศจิกายน ๒๕๖๑ สรุปผลดังนี้

๑. สถิติการเกิดอุบัติเหตุจราจรทางบก (ทุกประเภทรถและคนเดินเท้า)

๑.๑ ปีงบประมาณ ๒๕๖๑ มีอุบัติเหตุเกิดขึ้นทั้งสิ้น ๙๙,๙๐๘ ครั้ง หรือเฉลี่ยเดือนละ ๘,๓๒๖ ครั้ง เมื่อเปรียบเทียบกับปีงบประมาณ ๒๕๖๐ เพิ่มขึ้นร้อยละ ๒๖.๑๘ ซึ่งอัตราการเกิดอุบัติเหตุเพิ่มขึ้นทุกประเภท โดยประเภทที่มีอัตราการเกิดอุบัติเหตุเพิ่มขึ้นมากที่สุด คือ รถสามล้อ เพิ่มขึ้นร้อยละ ๔๒.๑๑ รองลงมา คือ รถบรรทุก ๖ ล้อ เพิ่มขึ้นร้อยละ ๔๑.๘๕ และรถบรรทุกเล็ก (ปิกอัพ) เพิ่มขึ้นร้อยละ ๓๓.๗๙ ตามลำดับ (ตารางที่ ๑ - ๒)

๑.๒ ประเภทรถที่เกิดอุบัติเหตุสูงสุด ๓ อันดับแรก ได้แก่ รถจักรยานยนต์ ๓๗,๘๕๙ ครั้ง (ร้อยละ ๓๗.๘๙), รถยนต์นั่ง ๒๗,๘๐๔ ครั้ง (ร้อยละ ๒๗.๘๓) และรถบรรทุกเล็ก (ปิกอัพ) ๑๘,๕๘๔ ครั้ง (ร้อยละ ๑๘.๖๐) ตามลำดับ (ตารางที่ ๒)

๑.๓ การเกิดอุบัติเหตุโดยจำแนกตามพื้นที่ในเขตอำนาจของหน่วยงานในสังกัดสำนักงานตำรวจแห่งชาติ พบว่า เขตพื้นที่ที่เกิดอุบัติเหตุมากที่สุดคือ บขม.๓ (ชัยภูมิ, นครราชสีมา, บุรีรัมย์, ยโสธร, ศรีสะเกษ, อำนาจเจริญ และอุบลราชธานี) เกิดอุบัติเหตุ ๓๓,๗๕๖ ครั้ง (ร้อยละ ๓๓.๗๙) มีรถจักรยานยนต์เกิดเหตุมากที่สุด ๑๔,๐๕๓ ครั้ง รองลงมาคือ บข.น. (กองบัญชาการตำรวจนครบาล) เกิดอุบัติเหตุ ๓๐,๙๕๖ ครั้ง (ร้อยละ ๓๐.๙๘) เป็นประเภทรถยนต์นั่งมากที่สุด ๑๒,๗๗๑ ครั้ง และบขม.๑ (สมุทรปราการ, นนทบุรี, ปทุมธานี, พระนครศรีอยุธยา, อ่างทอง, สิงห์บุรี, ชัยนาท, ลพบุรี และสระบุรี) เกิดอุบัติเหตุ ๑๑,๐๑๔ ครั้ง (ร้อยละ ๑๑.๐๒) มีรถจักรยานยนต์เกิดเหตุมากที่สุด ๓,๔๖๕ ครั้ง (ตารางที่ ๓)

๑.๔ เมื่อพิจารณาสถิติการเกิดอุบัติเหตุ ช่วงปีงบประมาณ ๒๕๕๘ - ๒๕๖๑ พบว่าสถิติการเกิดอุบัติเหตุเพิ่มขึ้นอย่างต่อเนื่อง โดยในปีงบประมาณ ๒๕๕๘ และ ๒๕๖๑ มีอัตราการเปลี่ยนแปลงเพิ่มขึ้นจากปีก่อนหน้า มากกว่าร้อยละ ๒๐ (ตารางที่ ๔)

๒. สถิติการเกิดอุบัติเหตุจราจรทางบกเฉพาะรถโดยสารสาธารณะ (รถโดยสารเล็ก (ตู้), รถโดยสารขนาดใหญ่และรถแท็กซี่)

๒.๑ ปีงบประมาณ ๒๕๖๑ เกิดอุบัติเหตุทั้งสิ้น ๓,๔๔๒ ครั้ง เมื่อเปรียบเทียบกับปีงบประมาณ ๒๕๖๐ พบว่า จำนวนอุบัติเหตุเพิ่มขึ้นร้อยละ ๕.๒๖ เมื่อพิจารณาโดยจำแนกประเภทโดยสารสาธารณะที่เกิดอุบัติเหตุปีงบประมาณ ๒๕๖๑ เปรียบเทียบกับปีงบประมาณ ๒๕๖๐ พบว่า สถิติอุบัติเหตุของรถทุกประเภท มีดังนี้ (ตารางที่ ๕)

รถโดยสารเล็ก (ตู้) เกิดอุบัติเหตุ ๘๑๒ ครั้ง เพิ่มขึ้นร้อยละ ๐.๘๗

รถโดยสารขนาดใหญ่ เกิดอุบัติเหตุ ๗๐๐ ครั้ง เพิ่มขึ้นร้อยละ ๑๐.๐๖

รถแท็กซี่ เกิดอุบัติเหตุ ๑,๙๓๐ ครั้ง เพิ่มขึ้นร้อยละ ๕.๕๒

๒.๒ เมื่อพิจารณาพื้นที่การเกิดอุบัติเหตุ โดยจำแนกตามพื้นที่ในเขตอำนาจของหน่วยงานในสังกัดสำนักงานตำรวจแห่งชาติ พบว่า เขตพื้นที่ที่เกิดอุบัติเหตุมากที่สุดคือ บช.น. (กองบัญชาการตำรวจนครบาล) เกิดอุบัติเหตุ ๒,๒๘๙ ครั้ง (ร้อยละ ๖๖.๕๐) เพิ่มขึ้นจากปีก่อน ร้อยละ ๓.๗๒ รองลงมา คือ บชภ.๓ (ชัยภูมิ, นครราชสีมา, บุรีรัมย์, ยโสธร, ศรีสะเกษ, อำนาจเจริญ และ อุบลราชธานี) เกิดอุบัติเหตุ ๔๒๙ ครั้ง (ร้อยละ ๑๒.๕๖) เพิ่มขึ้นจากปีก่อนถึงร้อยละ ๓๕๑.๕๘ และบชภ.๑ (สมุทรปราการ, นนทบุรี, ปทุมธานี, พระนครศรีอยุธยา, อ่างทอง, สิงห์บุรี, ชัยนาท, ลพบุรี และสระบุรี) เกิดอุบัติเหตุ ๓๗๖ ครั้ง (ร้อยละ ๑๐.๙๒) ลดลงจากปีก่อน ร้อยละ ๒๔.๘๐ (ตารางที่ ๖)

๓. สถิติการเกิดอุบัติเหตุเฉพาะรถโดยสารสาธารณะ ปีงบประมาณ ๒๕๕๘ - ๒๕๖๑

๓.๑ เมื่อพิจารณาเฉพาะรถโดยสารสาธารณะที่เกิดอุบัติเหตุปีงบประมาณ ๒๕๕๘ - ๒๕๖๐ พบว่า สถิติการเกิดอุบัติเหตุของรถโดยสารสาธารณะมีแนวโน้มเพิ่มขึ้นในปี ๒๕๕๙ และลดลงในปี ๒๕๖๐ โดยปีงบประมาณ ๒๕๖๐ ลดลงจากปี ๒๕๕๙ ร้อยละ ๑๕.๒๔ แต่ในปีงบประมาณ ๒๕๖๑ กลับเพิ่มขึ้นจากปี ๒๕๖๐ ร้อยละ ๕.๒๖ (ตารางที่ ๗)

๓.๒ เมื่อเปรียบเทียบสัดส่วนการเกิดอุบัติเหตุของรถโดยสารสาธารณะแต่ละประเภท พบว่า ในทุกปีรถแท็กซี่เกิดอุบัติเหตุมากที่สุด รองลงมาคือรถโดยสารเล็ก (ตู้) และรถโดยสารขนาดใหญ่ ตามลำดับ

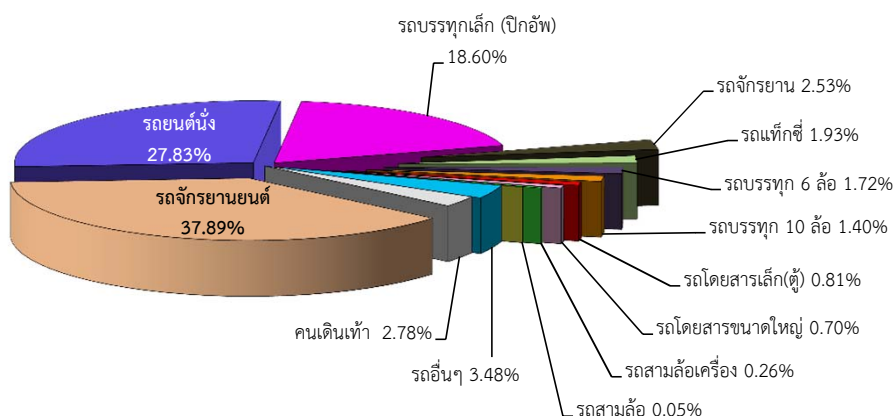
๓.๓ เมื่อเปรียบเทียบอัตราการเกิดอุบัติเหตุต่อจำนวนรถจดทะเบียน ๑๐,๐๐๐ คันของรถโดยสารสาธารณะ พบว่า ในภาพรวมอัตราการเกิดอุบัติเหตุมีแนวโน้มเพิ่มขึ้นในปี ๒๕๕๙ และลดลงในปี ๒๕๖๐ แต่ในปีงบประมาณ ๒๕๖๑ กลับเพิ่มขึ้นจากปี ๒๕๖๐ และเมื่อพิจารณาโดยจำแนกประเภทรถพบว่ารถโดยสารเล็ก (ตู้) มีอัตราการเกิดอุบัติเหตุสูงที่สุด รองลงมาคือรถแท็กซี่และรถโดยสารขนาดใหญ่ ตามลำดับ (ตารางที่ ๗)

ตารางที่ 1 สถิติการเกิดอุบัติเหตุจราจรทางบก จำแนกตามประเภทรถ
ปีงบประมาณ 2561 เรียงลำดับจากมากไปหาน้อย

ประเภทรถ	ต.ค.60	พ.ย.60	ธ.ค.60	ม.ค.61	ก.พ.61	มี.ค.61	เม.ย.61	พ.ค.61	มิ.ย.61	ก.ค.61	ส.ค.61	ก.ย.61	รวม	ค่าเฉลี่ย/เดือน (ครั้ง)
รถจักรยานยนต์	2,103	2,866	4,279	3,374	2,923	3,150	3,182	2,839	2,633	2,570	2,533	5,407	37,859	3,155
รถยนต์นั่ง	1,671	2,029	2,664	2,253	1,932	2,319	2,510	2,132	1,995	2,057	2,088	4,154	27,804	2,317
รถบรรทุกเล็ก (ปิกอัพ)	984	1,304	2,188	1,763	1,332	1,416	1,834	1,414	1,150	1,231	1,191	2,777	18,584	1,549
รถจักรยาน	126	241	274	207	162	219	218	138	138	175	162	467	2,527	211
รถแท็กซี่	156	150	167	158	126	163	152	161	162	148	151	236	1,930	161
รถบรรทุก 6 ล้อ	98	113	184	143	144	150	123	128	102	115	129	286	1,715	143
รถบรรทุก 10 ล้อ	75	112	174	121	139	105	96	113	79	81	79	229	1,403	117
รถโดยสารเล็ก(ตู้)	73	70	78	52	65	72	75	58	45	53	54	117	812	68
รถโดยสารขนาดใหญ่	58	52	68	71	52	60	58	48	53	43	47	90	700	58
รถสามล้อเครื่อง	8	21	27	25	16	19	29	22	14	19	21	42	263	22
รถสามล้อ	4	3	10	4	6	4	0	2	1	4	5	11	54	5
รถอีแต่น	0	0	0	0	0	0	0	0	0	0	0	0	0	0
รถอื่นๆ	179	268	396	275	271	306	257	261	222	247	286	511	3,479	290
คนเดินเท้า	161	275	317	272	210	218	126	131	186	215	180	487	2,778	232
รวม	5,696	7,504	10,826	8,718	7,378	8,201	8,660	7,447	6,780	6,958	6,926	####	99,908	8,326

ข้อมูล ณ วันที่ 1 พฤศจิกายน 2561

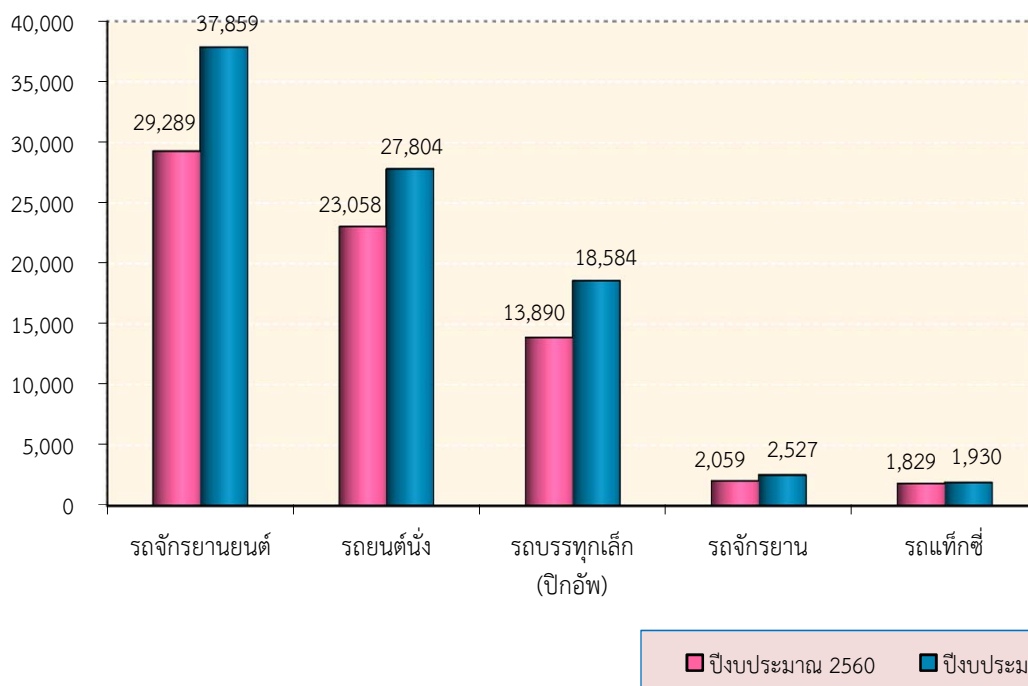
แผนภูมิแสดงสัดส่วนการเกิดอุบัติเหตุ จำแนกตามประเภทรถ



ตารางที่ 2 สถิติการเกิดอุบัติเหตุจากรถทางบกสะสม จำแนกตามประเภทรถ
ปีงบประมาณ 2561 เปรียบเทียบกับปีงบประมาณ 2560

ประเภทรถ	ปีงบประมาณ 2560	ปีงบประมาณ 2561	อัตราการเปลี่ยนแปลง(%)
รถจักรยานยนต์	29,289	37,859	29.26
รถยนต์นั่ง	23,058	27,804	20.58
รถบรรทุกเล็ก (ปิกอัพ)	13,890	18,584	33.79
รถจักรยาน	2,059	2,527	22.73
รถแท็กซี่	1,829	1,930	5.52
รถบรรทุก 6 ล้อ	1,209	1,715	41.85
รถบรรทุก 10 ล้อ	1,171	1,403	19.81
รถโดยสารเล็ก (ตู้)	805	812	0.87
รถโดยสารขนาดใหญ่	636	700	10.06
รถสามล้อเครื่อง	225	263	16.89
รถสามล้อ	38	54	42.11
รถอื่นๆ	2,643	3,479	31.63
คนเดินเท้า	2,325	2,778	19.48
รวม	79,177	99,908	26.18

แผนภูมิ แสดงประเภทรถที่เกิดอุบัติเหตุสูงสุด 5 ลำดับแรก
เปรียบเทียบปีงบประมาณ 2560 และ 2561



**ตารางที่ 3 สถิติการเกิดอุบัติเหตุจราจรทางบก จำแนกตามพื้นที่เขตอำนาจของหน่วยงานในสังกัดสำนักงานตำรวจแห่งชาติ
ปีงบประมาณ 2561**

หน่วยงาน	ประเภทอุบัติเหตุ														รวม
	คนเดินเท้า	รถจักรยานยนต์	รถสามล้อเครื่อง	รถยนต์นั่ง	รถโดยสารเล็ก(ตู้)	รถบรรทุกเล็ก (ปิกอัพ)	รถโดยสารขนาดใหญ่	รถบรรทุก 6 ล้อ	รถบรรทุก 10 ล้อ	รถอู่	รถแท็กซี่	รถอื่นๆ	รวม		
บข.ภ.1	208	197	10	3,465	18	3,156	126	2,323	99	249	219	-	151	793	11,014
บข.ภ.2	68	96	1	813	2	695	30	624	13	50	53	-	4	115	2,564
บข.ภ.3	927	858	19	14,053	70	6,462	231	8,408	159	734	537	-	39	1,259	33,756
บข.ภ.4	158	156	-	1,288	19	503	19	656	10	74	35	-	2	174	3,094
บข.ภ.5	156	218	1	1,813	5	966	30	1,111	20	94	48	-	3	122	4,587
บข.ภ.6	109	140	4	1,023	14	467	20	601	12	53	63	-	1	174	2,681
บข.ภ.7	116	126	2	2,401	2	1,654	67	1,525	18	117	186	-	14	235	6,463
บข.ภ.8	86	97	1	661	5	355	29	413	15	35	24	-	7	79	1,807
บข.ภ.9	90	95	1	1,128	5	691	20	573	3	29	36	-	2	71	2,744
ศขต.	-	-	-	-	-	-	-	-	-	-	-	-	-	-	-
บข.น.	858	543	15	11,210	123	12,771	238	2,263	350	267	193	-	1,701	424	30,956
บข.ก.	2	1	-	4	-	84	2	87	1	13	9	-	6	33	242
สทส.	-	-	-	-	-	-	-	-	-	-	-	-	-	-	-
รวม	2,778	2,527	54	37,859	263	27,804	812	18,584	700	1,715	1,403	-	1,930	3,479	99,908

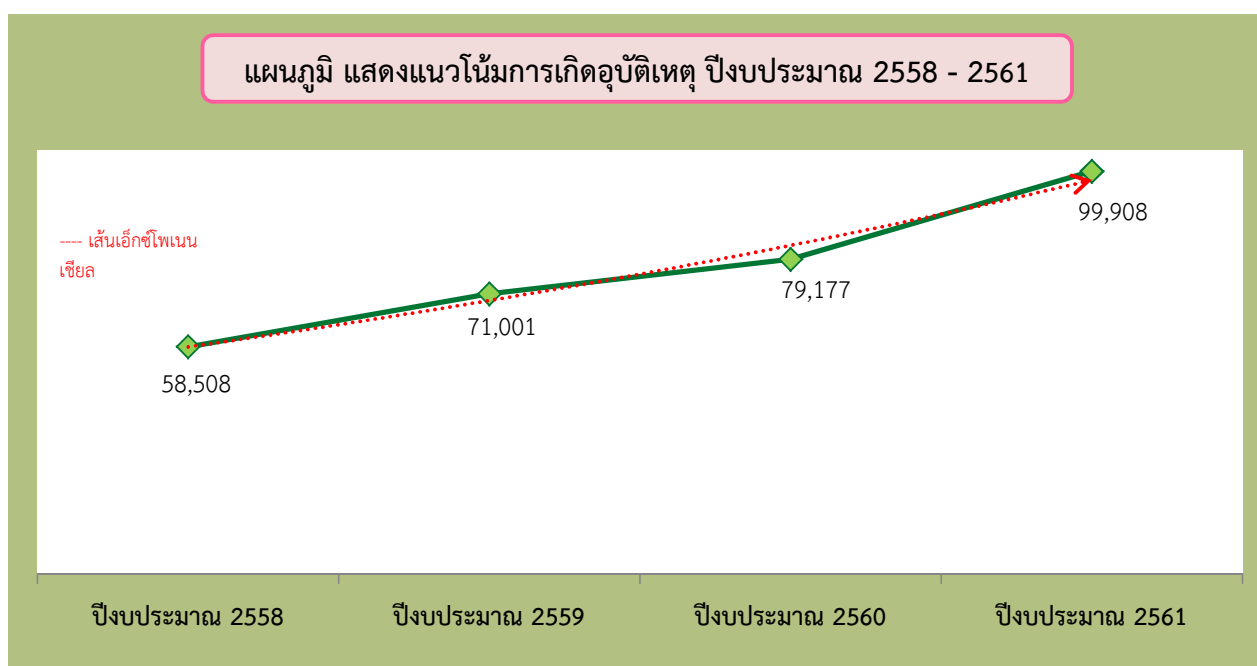
ที่มา : สำนักงานตำรวจแห่งชาติ

รวบรวมโดย : กลุ่มสถิติการขนส่ง กองแผนงาน

ข้อมูล ณ วันที่ 1 พฤศจิกายน 2561

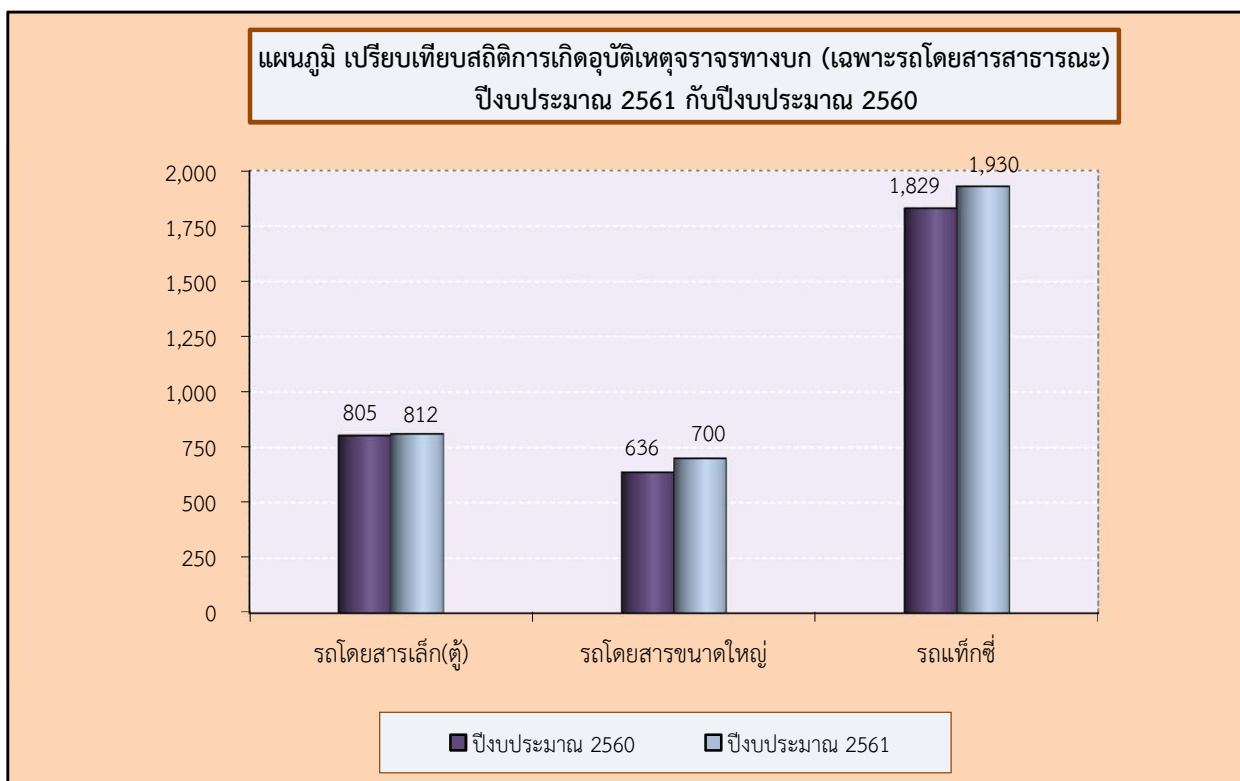
ตารางที่ 4 สถิติการเกิดอุบัติเหตุจราจรทางบก ปีงบประมาณ 2558 - 2561

จำนวนอุบัติเหตุ (ครั้ง)	ปีงบประมาณ	ปีงบประมาณ	ปีงบประมาณ	ปีงบประมาณ	อัตราการเปลี่ยนแปลง(%)		
	2558	2559	2560	2561	59/58	60/59	61/60
	58,508	71,001	79,177	99,908	21.35	11.52	26.18



ตารางที่ 5 สถิติการเกิดอุบัติเหตุจราจรทางบก (เฉพาะรถโดยสารสาธารณะ)
ปีงบประมาณ 2561 และปีงบประมาณ 2560

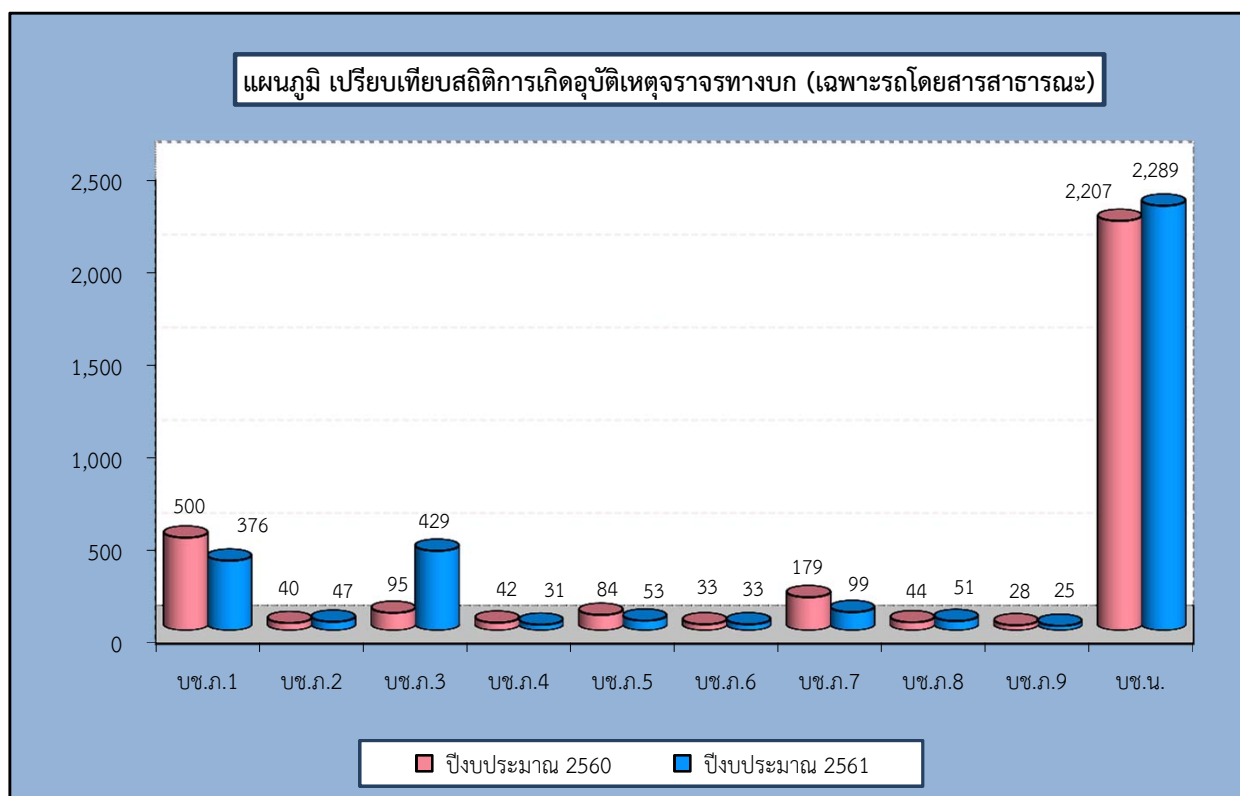
หน่วยงาน	ปีงบประมาณ 2560	ปีงบประมาณ 2561	อัตราการเปลี่ยนแปลง(%)
รถโดยสารเล็ก(ตู้)	805	812	0.87
รถโดยสารขนาดใหญ่	636	700	10.06
รถแท็กซี่	1,829	1,930	5.52
รวม	3,270	3,442	5.26



ตารางที่ 6 สถิติการเกิดอุบัติเหตุจราจรทางบก (เฉพาะรถโดยสารสาธารณะ) จำแนกตามพื้นที่
ปีงบประมาณ 2561 เปรียบเทียบกับปีงบประมาณ 2560

หน่วยงาน	ปีงบประมาณ 2560	ปีงบประมาณ 2561	อัตราการเปลี่ยนแปลง(%)
บข.ภ.1	500	376	-24.80
บข.ภ.2	40	47	17.50
บข.ภ.3	95	429	351.58
บข.ภ.4	42	31	-26.19
บข.ภ.5	84	53	-36.90
บข.ภ.6	33	33	0.00
บข.ภ.7	179	99	-44.69
บข.ภ.8	44	51	15.91
บข.ภ.9	28	25	-10.71
ศชต.	11	0	-100.00
บข.น.	2,207	2,289	3.72
บข.ก.	7	9	28.57
รวม	3,270	3,442	5.26

- หมายเหตุ : 1. รถโดยสารสาธารณะ หมายถึง รถโดยสารเล็ก(ตู้), รถโดยสารขนาดใหญ่ และรถแท็กซี่
2. ศชต. ยूपไปอยู่ภายใต้การบังคับบัญชาของ บข.ภ.9 เมื่อวันที่ 24 กรกฎาคม 2560



ตารางที่ 7 สถิติการเกิดอุบัติเหตุจากรถทางบก (เฉพาะรถโดยสารสาธารณะ)
ปีงบประมาณ 2558 - 2561

ประเภท	ปีงบประมาณ 2558		ปีงบประมาณ 2559		ปีงบประมาณ 2560		ปีงบประมาณ 2561		อัตราการเกิดอุบัติเหตุต่อ		อัตราการเกิดอุบัติเหตุต่อ		อัตรา	
	จำนวนอุบัติเหตุ (ครั้ง)	จำนวนรถจดทะเบียน (คัน)	จำนวนอุบัติเหตุ (ครั้ง)	จำนวนรถจดทะเบียน (คัน)	จำนวนอุบัติเหตุ (ครั้ง)	จำนวนรถจดทะเบียน (คัน)	จำนวนอุบัติเหตุ (ครั้ง)	จำนวนรถจดทะเบียน (คัน)	จำนวนรถจดทะเบียน (10,000คัน)	จำนวนรถจดทะเบียน (10,000คัน)	จำนวนรถจดทะเบียน (10,000คัน)	จำนวนรถจดทะเบียน (10,000คัน)	59/58	60/59
รถโดยสารเล็ก(ตู้)	815	15,787	957	17,105	805	17,459	461	17,459	465	812	17,459	17.42	-15.88	0.87
รถโดยสารขนาดใหญ่	665	128,986	761	115,038	636	140,568	45	140,568	50	700	140,568	14.44	-16.43	10.06
รถแท็กซี่	1,950	103,881	2,140	95,231	1,829	92,829	197	92,829	208	1,930	92,829	9.74	-14.53	5.52
รวม	3,430	248,654	3,858	227,374	3,270	250,856	130	250,856	137	3,442	250,856	12.48	-15.24	5.26

