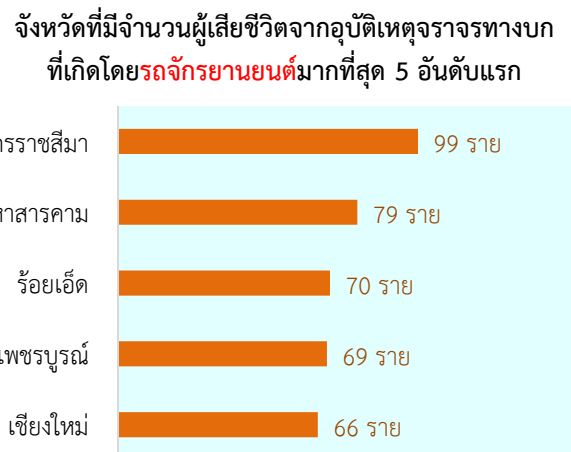
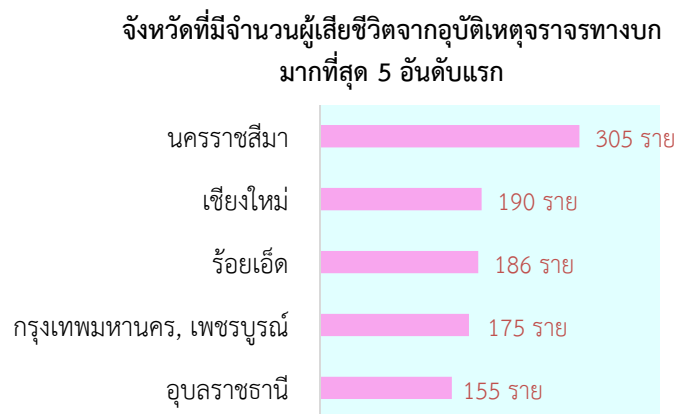
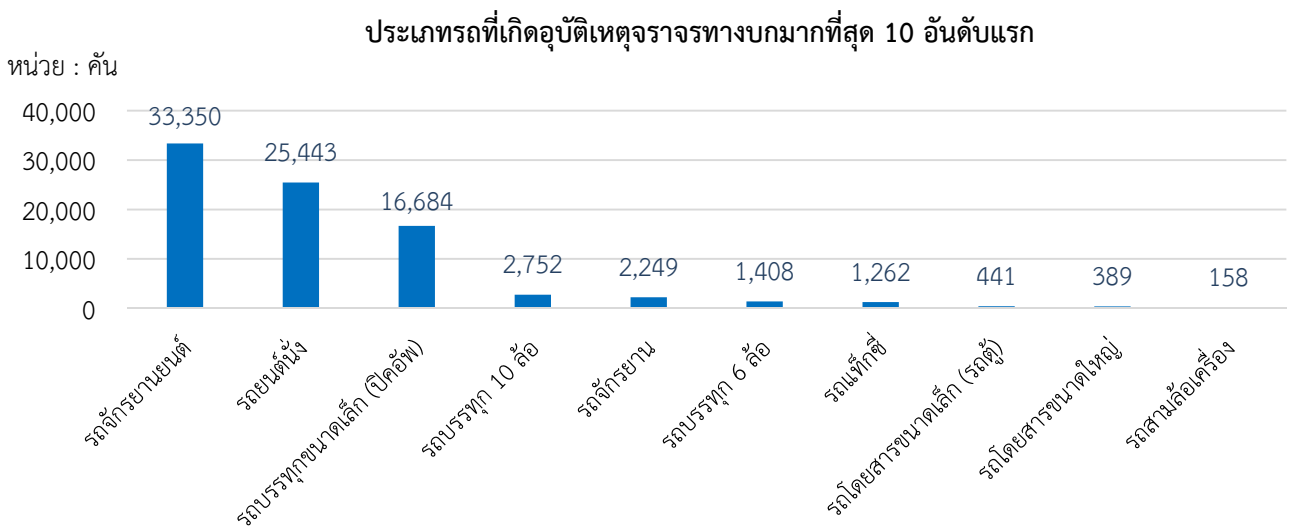
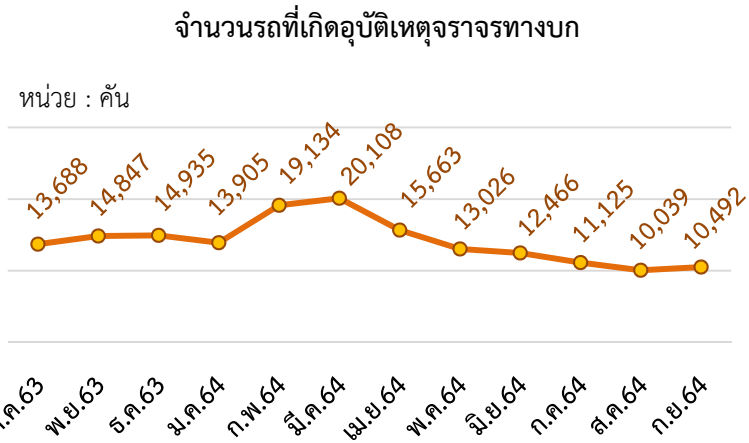
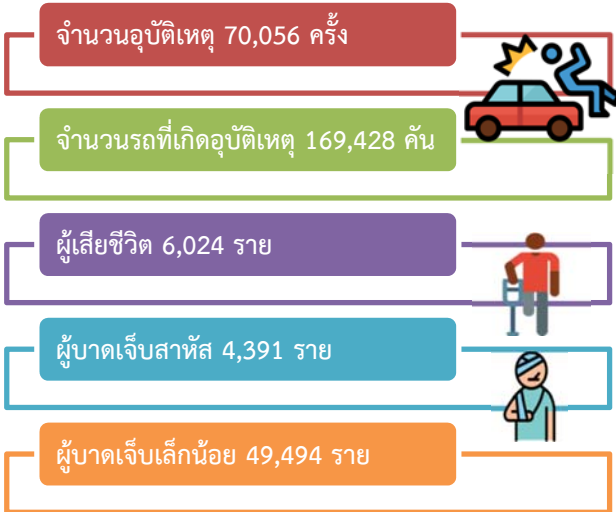


รายงานการวิเคราะห์ข้อมูลสถิติการเกิดอุบัติเหตุจราจรทางบก
ประจำปีงบประมาณ ๒๕๖๔

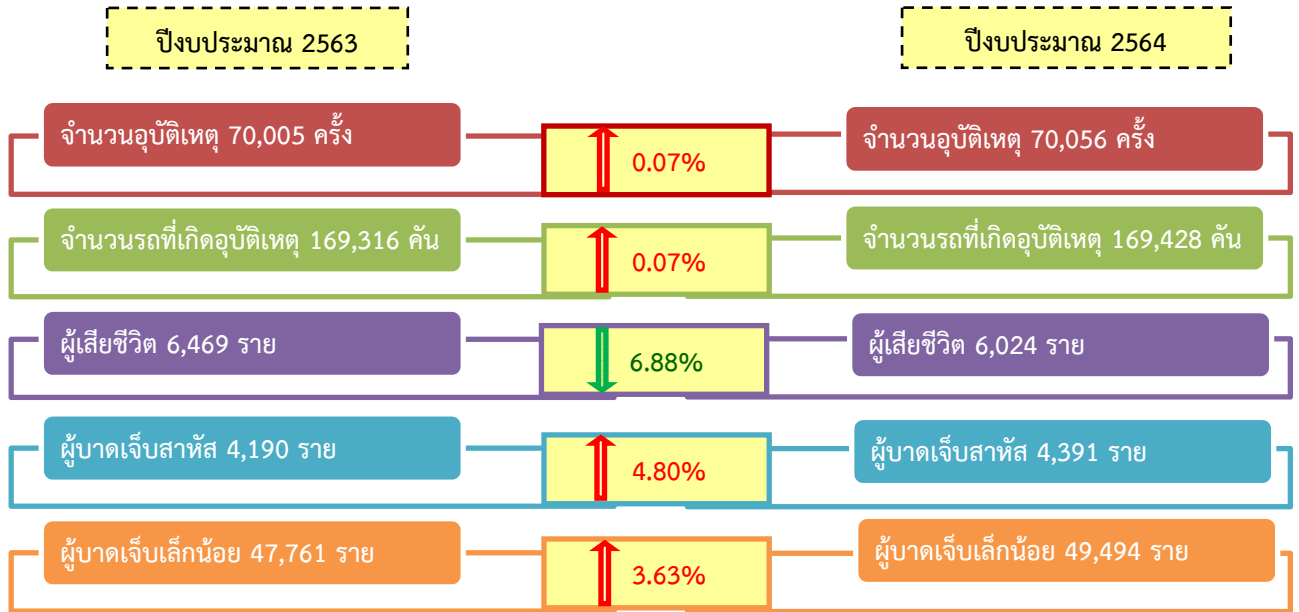


กลุ่มสถิติการขนส่ง
กองแผนงาน
กรมการขนส่งทางบก

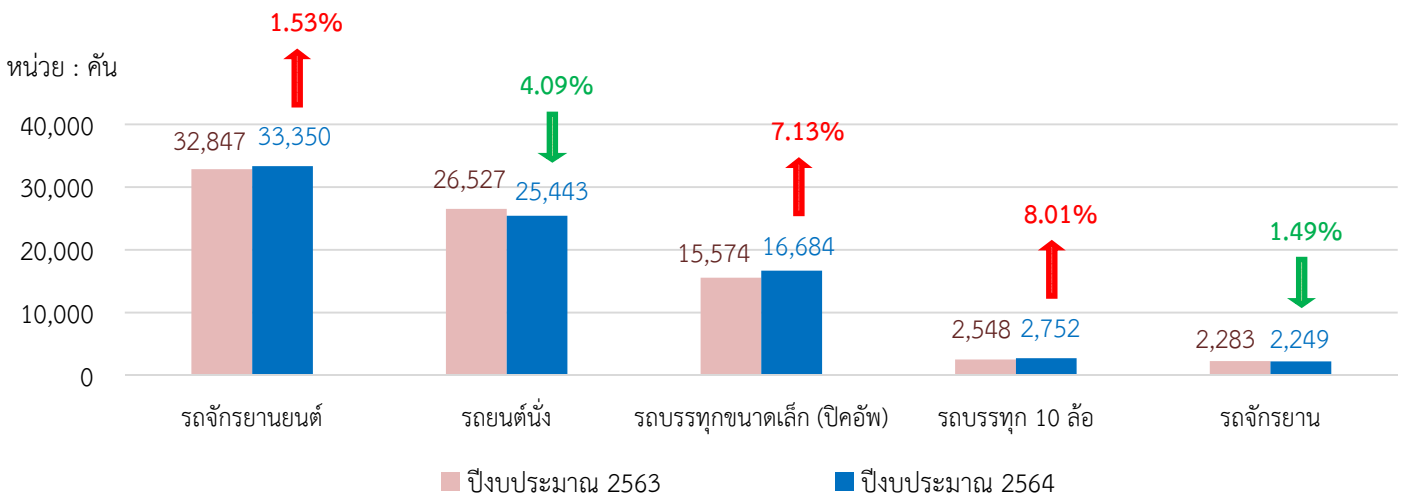
สถิติการเกิดอุบัติเหตุจราจรทางบก ปีงบประมาณ 2563 (ตุลาคม 2563 - กันยายน 2564)



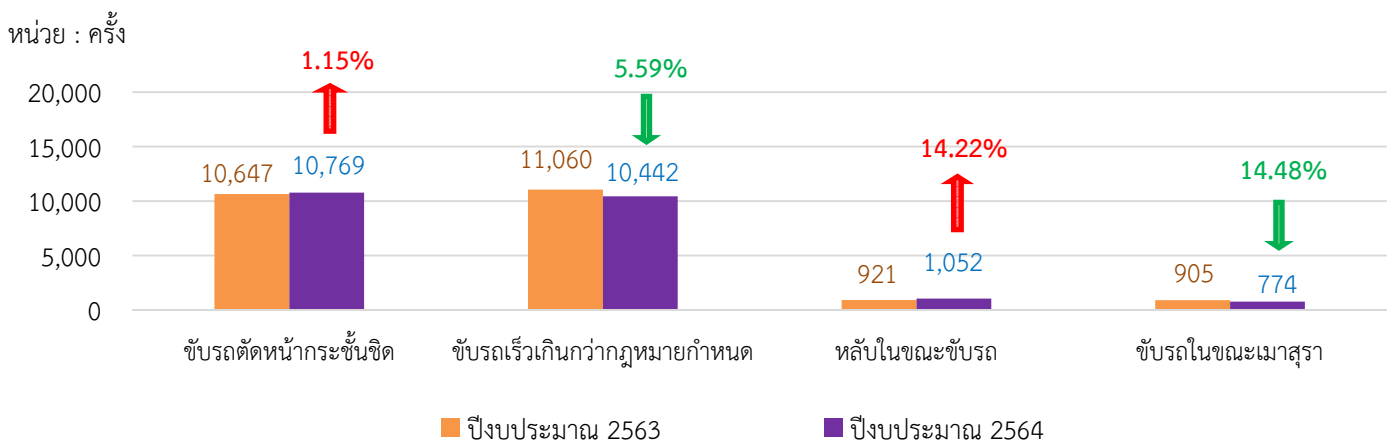
เปรียบเทียบสถิติการเกิดอุบัติเหตุจากรถทางบก ปีงบประมาณ 2563 และ 2564 (เดือนตุลาคม - กันยายน)



ประเภทรถที่เกิดอุบัติเหตุจากรถทางบกมากที่สุด 5 อันดับแรก



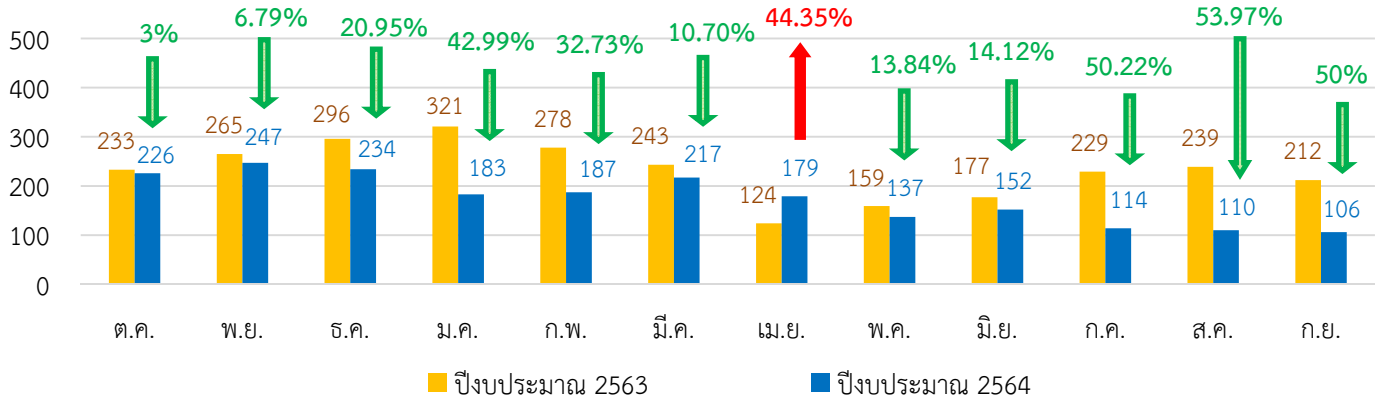
สาเหตุการเกิดอุบัติเหตุจากบุคคลมากที่สุด 4 อันดับแรก



สถิติการเกิดอุบัติเหตุจากรถทางบก ปีงบประมาณ 2564 (ตุลาคม 2563 - กันยายน 2564) (เฉพาะรถโดยสารสาธารณะ)

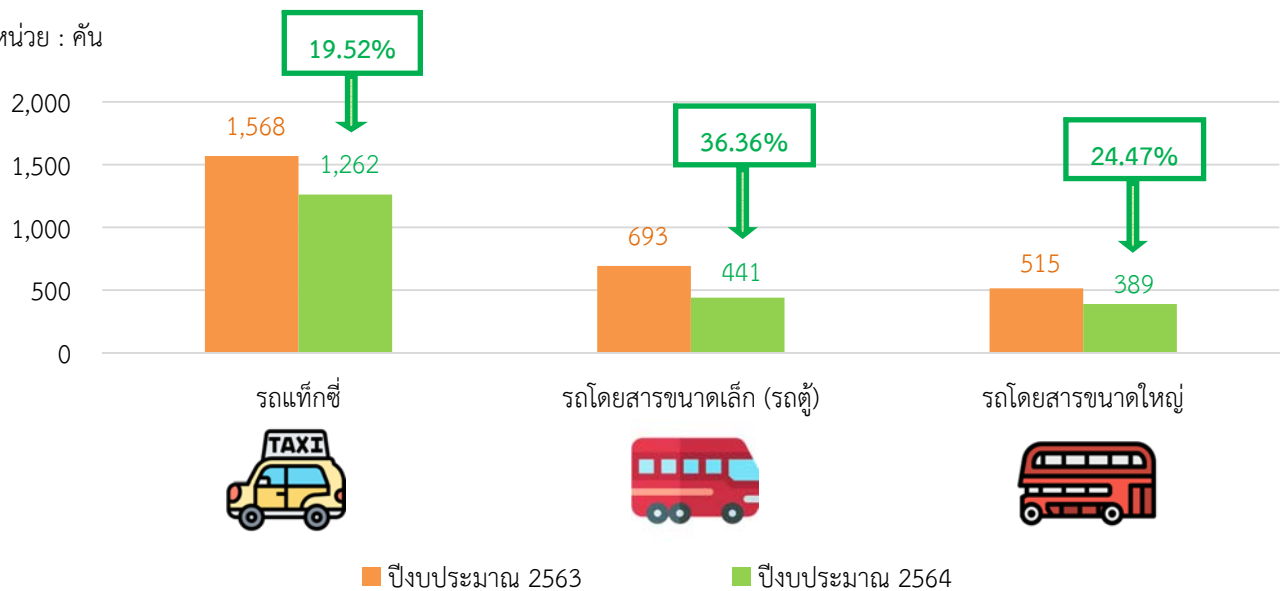
เปรียบเทียบสถิติจำนวนรถโดยสารสาธารณะที่เกิดอุบัติเหตุจากรถทางบก ปีงบประมาณ 2563 และ 2564 (รายเดือน)

หน่วย : คัน



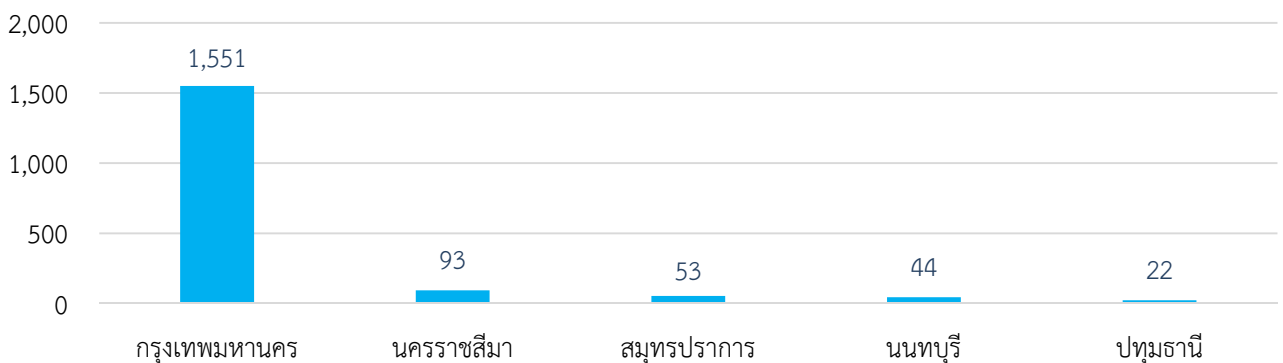
เปรียบเทียบประเภทรถโดยสารสาธารณะที่เกิดอุบัติเหตุจากรถทางบก ปีงบประมาณ 2563 และ 2564

หน่วย : คัน



จังหวัดที่มีจำนวนรถโดยสารสาธารณะที่เกิดอุบัติเหตุจากรถทางบกมากที่สุด 5 อันดับแรก

หน่วย : คัน



หมายเหตุ : รถโดยสารสาธารณะ หมายถึง รถโดยสารขนาดเล็ก (รถตู้) รถโดยสารขนาดใหญ่ และรถแท็กซี่

รายงานการวิเคราะห์สถิติการเกิดอุบัติเหตุจราจรทางบก ประจำปีงบประมาณ 2564 (ตุลาคม 2563 – กันยายน 2564)

จากการรวบรวมและวิเคราะห์ข้อมูลสถิติการเกิดอุบัติเหตุจราจรทางบก ด้วยความอนุเคราะห์ข้อมูลจากสำนักงานตำรวจแห่งชาติ (ข้อมูล ณ วันที่ 5 ตุลาคม 2564) สรุปได้ดังนี้

1. สถิติจำนวนอุบัติเหตุ จำนวนรถและคนเดินเท้าที่เกิดอุบัติเหตุจราจรทางบก ปีงบประมาณ 2564

1.1 การเกิดอุบัติเหตุจราจรทางบกทั่วประเทศ มีจำนวนทั้งสิ้น 70,056 ครั้ง หรือเฉลี่ยเดือนละ 5,838 ครั้ง เพิ่มขึ้นร้อยละ 0.07 เมื่อเปรียบเทียบกับปีงบประมาณ 2563 (70,005 ครั้ง) โดยเดือนมีนาคม 2564 เกิดอุบัติเหตุมากที่สุด 8,553 ครั้ง (ร้อยละ 12.21) ส่วนเดือนสิงหาคม 2564 เกิดอุบัติเหตุที่น้อยที่สุด 4,157 ครั้ง (ร้อยละ 5.93) (รายละเอียดตามตารางที่ 5 - 6 และแผนภูมิหน้าที่ 12)

1.2 จำนวนรถที่เกิดอุบัติเหตุจราจรทางบกมีทั้งสิ้น 169,428 คัน หรือเฉลี่ยเดือนละ 14,119 คัน เพิ่มขึ้นร้อยละ 0.07 เมื่อเปรียบเทียบกับปีงบประมาณ 2563 (169,316 คัน) โดยเดือนมีนาคม 2564 มีจำนวนรถที่เกิดอุบัติเหตุ มากที่สุด 20,108 คัน ส่วนเดือนสิงหาคม 2564 มีจำนวนรถที่เกิดอุบัติเหตุ น้อยที่สุด 10,039 คัน และเมื่อเปรียบเทียบกับปีงบประมาณ 2563 พบว่า ตั้งแต่เดือนตุลาคม 2563 – มกราคม 2564 จำนวนรถที่เกิดอุบัติเหตุ ลดลง แต่ต่อมาเดือนกุมภาพันธ์ 2564 – พฤษภาคม 2564 จำนวนรถที่เกิดอุบัติเหตุ เพิ่มขึ้น คาดว่า น่าจะเกิดจากการผ่อนคลายมาตรการของรัฐบาลในการป้องกันการแพร่ระบาดของเชื้อไวรัสโคโรนา 2019 (COVID-19) และมีวันหยุดราชการเพิ่มเป็นกรณีพิเศษ รวมทั้งวันหยุดยาวช่วงเทศกาลสงกรานต์ 2564 ทำให้ประชาชนมีการเดินทางมากขึ้น เป็นผลให้จำนวนรถที่เกิดอุบัติเหตุ เพิ่มขึ้น หลังจากเดือนมิถุนายน 2564 เป็นต้นมา จำนวนรถที่เกิดอุบัติเหตุ ลดลง โดยเดือนสิงหาคม 2564 ลดลงมากที่สุดถึงร้อยละ 28.09 ทั้งนี้ คาดว่าน่าจะเกิดจากการแพร่ระบาดของเชื้อไวรัสโคโรนา 2019 (COVID-19) ระลอกใหม่ตั้งแต่เดือนมิถุนายน 2564 เป็นต้นมา เพิ่มความรุนแรงขึ้นและกรมการขนส่งทางบกมีประกาศ ณ วันที่ 20 กรกฎาคม 2564 เรื่อง การงดให้บริการเดินรถโดยสารสาธารณะทุกประเภท และงดการขนส่งสินค้า ตั้งแต่ 21.00 – 04.00 น. ของวันรุ่งขึ้นในทั่วประเทศ และการงดให้บริการเดินรถเข้า-ออกเขตพื้นที่ควบคุมสูงสุดและเข้มงวดของรถโดยสารสาธารณะทุกประเภท โดยมีผลตั้งแต่วันที่ 21 กรกฎาคม 2564 ทำให้ประชาชนลดการเดินทางลง ส่งผลให้จำนวนอุบัติเหตุ จำนวนรถที่เกิดอุบัติเหตุ และจำนวนผู้ที่ได้รับความเสียหายจากอุบัติเหตุลดลง และถึงแม้ว่ากรมการขนส่งทางบกจะผ่อนคลายการให้บริการระบบขนส่งสาธารณะทุกประเภท ตั้งแต่วันที่ 1 กันยายน 2564 จำนวนรถที่เกิดอุบัติเหตุ เดือนกันยายน 2564 ก็ยังคงลดลงร้อยละ 22.52 (รายละเอียดตามตารางที่ 2 และแผนภูมิหน้าที่ 7)

1.3 ประเภทรถที่เกิดอุบัติเหตุมากที่สุด คือ รถจักรยานยนต์ 33,350 คัน (ร้อยละ 19.68) รองลงมา คือ รถยนต์นั่ง 25,443 คัน (ร้อยละ 15.02) และรถบรรทุกขนาดเล็ก (ปิคอัพ) 16,684 คัน (ร้อยละ 9.85) ตามลำดับ เมื่อเปรียบเทียบกับปีงบประมาณ 2563 พบว่า **รถประเภทบรรทุกและรถจักรยานยนต์เพิ่มขึ้น** ส่วนรถประเภทอื่นๆ ลดลง โดยรถบรรทุก 10 ล้อ เกิดอุบัติเหตุเพิ่มขึ้นมากที่สุดถึงร้อยละ 8.01 รองลงมา คือ รถบรรทุก 6 ล้อ เพิ่มขึ้นร้อยละ 7.65 และรถบรรทุกขนาดเล็ก (ปิคอัพ) เพิ่มขึ้นร้อยละ 7.13 ตามลำดับ จำนวนคนเดินเท้าที่เกิดอุบัติเหตุจากรถทางบกมีทั้งสิ้น 2,253 ราย หรือเฉลี่ยเดือนละ 188 ราย ลดลงร้อยละ 11.96 เมื่อเปรียบเทียบกับปีงบประมาณ 2563 (2,559 ราย)

1.4 เมื่อจำแนกเป็นรายภาค พบว่า ส่วนกลาง (กรุงเทพมหานคร) เกิดอุบัติเหตุ 57,692 คัน (ร้อยละ 34.05) และส่วนภูมิภาคเกิดอุบัติเหตุ 111,736 คัน (ร้อยละ 65.95) ซึ่งส่วนภูมิภาคมีภาคตะวันออกเฉียงเหนือเกิดอุบัติเหตุมากที่สุด 47,746 คัน (ร้อยละ 42.73) รองลงมา คือ ภาคใต้เกิดอุบัติเหตุ 18,299 คัน (ร้อยละ 16.38) และภาคเหนือเกิดอุบัติเหตุ 15,689 คัน (ร้อยละ 14.04) ตามลำดับ และเมื่อจำแนกเป็นรายจังหวัด พบว่า **กรุงเทพมหานคร เกิดอุบัติเหตุมากที่สุด 57,692 คัน** รองลงมา คือ จังหวัดนครราชสีมา เกิดอุบัติเหตุ 12,563 คัน และจังหวัดสุรินทร์ เกิดอุบัติเหตุ 5,801 คัน

1.5 รถจักรยานยนต์ที่เกิดอุบัติเหตุมีจำนวนทั้งสิ้น 33,350 คัน หรือเฉลี่ยเดือนละ 2,779 คัน เพิ่มขึ้นร้อยละ 1.53 เมื่อเปรียบเทียบกับปีงบประมาณ 2563 (32,847 คัน) โดยกรุงเทพมหานคร เกิดอุบัติเหตุมากที่สุด 12,324 คัน (ร้อยละ 36.95) รองลงมา คือ จังหวัดนครราชสีมา เกิดอุบัติเหตุ 2,027 คัน (ร้อยละ 6.08) และจังหวัดสุรินทร์ เกิดอุบัติเหตุ 1,270 คัน (ร้อยละ 3.81) ตามลำดับ

1.6 รถยนต์นั่งที่เกิดอุบัติเหตุมีจำนวนทั้งสิ้น 25,443 คัน หรือเฉลี่ยเดือนละ 2,120 คัน ลดลงร้อยละ 4.09 เมื่อเปรียบเทียบกับปีงบประมาณ 2563 (26,527 คัน) โดยกรุงเทพมหานคร เกิดอุบัติเหตุมากที่สุด 11,189 คัน (ร้อยละ 43.98) รองลงมา คือ จังหวัดนครราชสีมา เกิดอุบัติเหตุ 1,419 คัน (ร้อยละ 5.58) และจังหวัดสมุทรปราการ เกิดอุบัติเหตุ 972 คัน (ร้อยละ 3.82) ตามลำดับ

➤ **สรุปกรุงเทพมหานครและจังหวัดนครราชสีมา เป็น 2 จังหวัดแรกที่มีรถยนต์นั่งและรถจักรยานยนต์เกิดอุบัติเหตุมากที่สุด** (ข้อ 1.3 – 1.6 รายละเอียดตามตารางที่ 1 - 4 และแผนภูมิหน้าที่ 6 - 8, 11)

2. สถิติสาเหตุการเกิดอุบัติเหตุ ปีงบประมาณ 2564

2.1 จากจำนวนอุบัติเหตุ 70,056 ครั้ง เป็นอุบัติเหตุลักษณะรถชนกันมากที่สุด 57,995 ครั้ง (ร้อยละ 82.78) รองลงมาเป็นอุบัติเหตุลักษณะรถชนคน จำนวน 2,393 ครั้ง (ร้อยละ 3.42) และเป็นอุบัติเหตุลักษณะรถชนสัตว์ จำนวน 369 ครั้ง (ร้อยละ 0.53) นอกนั้นเป็นการชนลักษณะอื่นๆ จำนวน 9,299 ครั้ง (ร้อยละ 13.27)

2.2 เมื่อจำแนกสาเหตุการเกิดอุบัติเหตุพบว่า **อุบัติเหตุที่มีสาเหตุจากบุคคลมากที่สุด 54,794 ครั้ง** (ร้อยละ 63.12) รองลงมา คือ สาเหตุจากสัญญาณไฟจราจรหรือป้ายบอกทาง 23,625 ครั้ง (ร้อยละ 27.22) สาเหตุจากสภาพแวดล้อม 4,610 ครั้ง (ร้อยละ 5.31) และสาเหตุจากอุปกรณ์ของรถ 3,777 ครั้ง (ร้อยละ 4.35) โดยเกือบทุกสาเหตุมีอัตราการเปลี่ยนแปลงลดลงเมื่อเปรียบเทียบกับปีงบประมาณ 2563 มีเพียงสาเหตุจากสภาพแวดล้อมที่เพิ่มขึ้นถึงร้อยละ 155.12

2.3 จากสาเหตุการเกิดอุบัติเหตุที่เกิดจากบุคคลพบว่า การขับรถตัดหน้ากระชั้นชิดเป็นสาเหตุที่ทำให้เกิดอุบัติเหตุมากที่สุด 10,769 ครั้ง รองลงมา คือ การขับรถเร็วเกินกว่ากฎหมายกำหนด 10,442 ครั้ง การหลับในขณะที่ขับรถ 1,052 ครั้ง และการขับรถในขณะเมาสุรา 774 ครั้ง ตามลำดับ โดยการหลับในขณะที่ขับรถและการขับรถตัดหน้ากระชั้นชิดมีอัตราการเปลี่ยนแปลงเพิ่มขึ้นจากปีงบประมาณ 2563 (เพิ่มขึ้นร้อยละ 14.22 และ ร้อยละ 1.15 ตามลำดับ) ส่วนการขับรถเร็วเกินกว่ากฎหมายกำหนดและการขับรถในขณะเมาสุราลดลง

(ข้อ 2.1 – 2.3 รายละเอียดตามตารางที่ 6 - 7 และแผนภูมิหน้าที่ 12 - 13)

3. สถิติจำนวนผู้ได้รับความเสียหายที่เกิดจากอุบัติเหตุจากรถทางบก (เสียชีวิต บาดเจ็บสาหัส และบาดเจ็บเล็กน้อย) ปีงบประมาณ 2564

3.1 ผู้ที่ได้รับความเสียหายจากอุบัติเหตุจากรถทางบกทั่วประเทศ มีทั้งสิ้น 59,909 ราย หรือเฉลี่ยเดือนละ 4,992 ราย เพิ่มขึ้นร้อยละ 2.55 เมื่อเปรียบเทียบกับปีงบประมาณ 2563 (58,420 ราย) แบ่งเป็นผู้เสียชีวิต 6,024 ราย (ร้อยละ 10.05) ผู้บาดเจ็บสาหัส 4,391 ราย (ร้อยละ 7.33) และผู้บาดเจ็บเล็กน้อย 49,494 ราย (ร้อยละ 82.62) โดยเดือนมีนาคม 2564 มีผู้ที่ได้รับความเสียหายจากอุบัติเหตุ มากที่สุด 7,360 ราย และเพิ่มขึ้นถึงร้อยละ 36.22 เมื่อเปรียบเทียบกับปีงบประมาณ 2563 ส่วนเดือนกันยายน 2564 มีผู้ที่ได้รับความเสียหายจากอุบัติเหตุ น้อยที่สุด 3,386 ราย ซึ่งลดลงร้อยละ 23.05 เมื่อเปรียบเทียบกับปีงบประมาณ 2563

3.2 เมื่อจำแนกเป็นรายภาค พบว่า ผู้ที่ได้รับความเสียหายจากอุบัติเหตุฯ ในส่วนกลาง (กรุงเทพมหานคร) มีจำนวน 15,615 ราย (ร้อยละ 26.06) และส่วนภูมิภาคมีจำนวน 44,294 ราย (ร้อยละ 73.94) ซึ่งในส่วนภูมิภาค พบว่า ภาคตะวันออกเฉียงเหนือมีผู้ได้รับความเสียหายฯ มากที่สุด 19,469 ราย (ร้อยละ 43.95) รองลงมา คือ ภาคใต้ จำนวน 7,813 ราย (ร้อยละ 17.64) และภาคเหนือ จำนวน 7,145 ราย (ร้อยละ 16.13) ตามลำดับ และเมื่อจำแนกเป็นรายจังหวัด พบว่า กรุงเทพมหานครมีผู้ได้รับความเสียหายฯ มากที่สุด 15,615 ราย รองลงมา คือ จังหวัดนครราชสีมา จำนวน 4,727 ราย และจังหวัดอุบลราชธานี จำนวน 2,693 ราย ตามลำดับ

3.3 ผู้เสียชีวิตมีทั้งสิ้น 6,024 ราย หรือเฉลี่ยเดือนละ 502 ราย ลดลงร้อยละ 6.88 เมื่อเปรียบเทียบกับปีงบประมาณ 2563 (6,469 ราย) โดยจังหวัดนครราชสีมาเป็นผู้เสียชีวิตมากที่สุด 305 ราย (ร้อยละ 5.06) รองลงมา คือ จังหวัดเชียงใหม่ จำนวน 190 ราย (ร้อยละ 3.15) และจังหวัดร้อยเอ็ด จำนวน 186 ราย (ร้อยละ 3.09)

3.4 ผู้บาดเจ็บสาหัสมีทั้งสิ้น 4,391 ราย หรือเฉลี่ยเดือนละ 366 ราย เพิ่มขึ้นร้อยละ 4.80 เมื่อเปรียบเทียบกับปีงบประมาณ 2563 (4,190 ราย) โดยจังหวัดนครราชสีมาเป็นผู้บาดเจ็บสาหัสมากที่สุด 228 ราย (ร้อยละ 5.19) รองลงมา คือ กรุงเทพมหานคร จำนวน 211 ราย (ร้อยละ 4.81) และจังหวัดราชบุรี จำนวน 147 ราย (ร้อยละ 3.35) ตามลำดับ

3.5 ผู้บาดเจ็บเล็กน้อยมีทั้งสิ้น 49,494 ราย หรือเฉลี่ยเดือนละ 4,125 ราย เพิ่มขึ้นร้อยละ 3.63 เมื่อเปรียบเทียบกับปีงบประมาณ 2563 (47,761 ราย) โดยกรุงเทพมหานครมีผู้บาดเจ็บเล็กน้อยมากที่สุด 15,229 ราย (ร้อยละ 30.77) รองลงมา คือ จังหวัดนครราชสีมา จำนวน 4,194 ราย (ร้อยละ 8.47) และจังหวัดอุบลราชธานี จำนวน 2,467 ราย (ร้อยละ 4.98) ตามลำดับ

(ข้อ 3.1 – 3.5 รายละเอียดตามตารางที่ 8 – 10 และแผนภูมิหน้าที่ 14 - 15, 18)

➤ **สรุปกรุงเทพมหานครและจังหวัดนครราชสีมา เป็น 2 จังหวัดแรกที่มีผู้ได้รับความเสียหายจากอุบัติเหตุจากรถทางบกมากที่สุดและมีจำนวนรถที่เกิดอุบัติเหตุจากรถทางบกมากที่สุดเช่นเดียวกัน**

3.6 เมื่อพิจารณาอัตราความรุนแรงต่อการเกิดอุบัติเหตุ 100 ครั้ง พบว่า การเสียชีวิตมีอัตราความรุนแรง ร้อยละ 9 (อุบัติเหตุ 100 ครั้ง จะมีผู้เสียชีวิต 9 ราย) การบาดเจ็บสาหัสมีอัตราความรุนแรง ร้อยละ 6 (อุบัติเหตุ 100 ครั้ง จะมีผู้บาดเจ็บสาหัส 6 ราย) และการบาดเจ็บเล็กน้อย มีอัตราความรุนแรง ร้อยละ 71 (อุบัติเหตุ 100 ครั้ง จะมีผู้บาดเจ็บเล็กน้อย 71 ราย) (รายละเอียดตามตารางที่ 8)

4. สถิติจำนวนผู้เสียชีวิตจากอุบัติเหตุจากรถทางบกที่เกิดโดยรถจักรยานยนต์ ปีงบประมาณ 2564

4.1 ผู้เสียชีวิตจากอุบัติเหตุจากรถทางบกที่เกิดโดยรถจักรยานยนต์ มีทั้งสิ้น 2,143 ราย หรือเฉลี่ยเดือนละ 179 ราย เมื่อจำแนกเป็นรายภาค พบว่า ส่วนกลาง (กรุงเทพมหานคร) มีผู้เสียชีวิตจำนวน 61 ราย (ร้อยละ 2.85) และส่วนภูมิภาคมีผู้เสียชีวิตจำนวน 2,082 ราย (ร้อยละ 97.15) ซึ่งในส่วนภูมิภาค พบว่า ภาคตะวันออกเฉียงเหนือมีจำนวนผู้เสียชีวิตมากที่สุด 882 ราย (ร้อยละ 42.36) รองลงมา คือ ภาคเหนือ จำนวน 501 ราย (ร้อยละ 24.06) และภาคใต้ จำนวน 267 ราย (ร้อยละ 12.83) ตามลำดับ และเมื่อจำแนกเป็นรายจังหวัด พบว่า จังหวัดนครราชสีมา มีจำนวนผู้เสียชีวิตมากที่สุด 99 ราย รองลงมา คือ จังหวัดมหาสารคาม จำนวน 79 ราย และจังหวัดร้อยเอ็ด จำนวน 70 ราย

4.2 จากผู้เสียชีวิตที่เกิดโดยรถจักรยานยนต์ 2,143 ราย พบว่า คิดเป็นร้อยละ 35.57 ของผู้เสียชีวิตจากอุบัติเหตุทั้งหมด โดยเดือนมีนาคม 2564 มีผู้เสียชีวิตมากที่สุด 258 ราย คิดเป็นร้อยละ 40.76 ของผู้เสียชีวิตในเดือนมีนาคม 2564 และเดือนพฤษภาคม 2564 มีสัดส่วนต่อผู้เสียชีวิตมากที่สุดถึงร้อยละ 57.49

(ข้อ 4.1 – 4.2 รายละเอียดตามตารางที่ 11 - 12 และแผนภูมิหน้าที่ 21)

5. สถิติจำนวนรถโดยสารสาธารณะ (รถโดยสารขนาดใหญ่ รถโดยสารขนาดเล็ก (รถตู้) และรถแท็กซี่) ที่เกิดอุบัติเหตุจากรถทางบก ปีงบประมาณ 2564

5.1 รถโดยสารสาธารณะเกิดอุบัติเหตุทั้งสิ้น 2,092 คัน หรือเฉลี่ยเดือนละ 174 คัน ลดลงร้อยละ 24.64 เมื่อเปรียบเทียบกับปีงบประมาณ 2563 (2,776 คัน) แบ่งเป็นรถแท็กซี่ เกิดอุบัติเหตุ 1,262 คัน (ร้อยละ 60.33) รถโดยสารขนาดเล็ก (รถตู้) เกิดอุบัติเหตุ 441 คัน (ร้อยละ 21.08) และรถโดยสารขนาดใหญ่ เกิดอุบัติเหตุ 389 คัน (ร้อยละ 18.59) และเมื่อเปรียบเทียบกับปีงบประมาณ 2563 พบว่า ลดลงทุกประเภทรถและเกือบทุกเดือน มีจำนวนรถโดยสารสาธารณะที่เกิดอุบัติเหตุลดลง โดยเดือนสิงหาคม 2564 ลดลงมากที่สุด (ลดลงร้อยละ 53.97) มีเพียงเดือนเมษายน 2564 ที่เพิ่มขึ้นร้อยละ 44.35

5.2 เมื่อจำแนกเป็นรายภาค พบว่า ส่วนกลาง (กรุงเทพมหานคร) เกิดอุบัติเหตุ 1,551 คัน (ร้อยละ 74.14) และส่วนภูมิภาคเกิดอุบัติเหตุ 541 คัน (ร้อยละ 25.86) โดยส่วนภูมิภาคมีภาคตะวันออกเฉียงเหนือเกิดอุบัติเหตุมากที่สุด 187 คัน (ร้อยละ 34.56) รองลงมา คือ ภาคกลางเกิดอุบัติเหตุ 146 คัน (ร้อยละ 26.99) และภาคใต้เกิดอุบัติเหตุ 62 คัน (ร้อยละ 11.46) ตามลำดับ และเมื่อจำแนกเป็นรายจังหวัด พบว่า กรุงเทพมหานครเกิดอุบัติเหตุมากที่สุด 1,551 คัน รองลงมา คือ จังหวัดนครราชสีมา เกิดอุบัติเหตุ 93 คัน และจังหวัดสมุทรปราการ เกิดอุบัติเหตุ 53 คัน ตามลำดับ

5.3 **รถโดยสารขนาดเล็ก (รถตู้)** ที่เกิดอุบัติเหตุมีทั้งสิ้น 441 คัน หรือเฉลี่ยเดือนละ 37 คัน **ลดลงร้อยละ 36.36** เมื่อเปรียบเทียบกับปีงบประมาณ 2563 (693 คัน) **โดยกรุงเทพมหานคร เกิดอุบัติเหตุมากที่สุด 129 คัน** (ร้อยละ 29.25) รองลงมา คือ จังหวัดนครราชสีมา เกิดอุบัติเหตุ 50 คัน (ร้อยละ 11.34) และจังหวัดอุบลราชธานี จังหวัดชลบุรี และจังหวัดสงขลา เกิดอุบัติเหตุจังหวัดละ 14 คัน (ร้อยละ 3.17) ตามลำดับ

5.4 **รถโดยสารขนาดใหญ่** ที่เกิดอุบัติเหตุมีทั้งสิ้น 389 คัน หรือเฉลี่ยเดือนละ 32 คัน **ลดลงร้อยละ 24.47** เมื่อเปรียบเทียบกับปีงบประมาณ 2563 (515 คัน) **โดยกรุงเทพมหานคร เกิดอุบัติเหตุมากที่สุด 262 คัน** (ร้อยละ 67.35) รองลงมา คือ จังหวัดนครราชสีมา เกิดอุบัติเหตุ 37 คัน (ร้อยละ 9.51) และจังหวัดสมุทรปราการ เกิดอุบัติเหตุ 10 คัน (ร้อยละ 2.57)

5.5 **รถแท็กซี่** ที่เกิดอุบัติเหตุมีทั้งสิ้น 1,262 คัน หรือเฉลี่ยเดือนละ 105 คัน **ลดลงร้อยละ 19.52** เมื่อเปรียบเทียบกับปีงบประมาณ 2563 (1,568 คัน) **โดยกรุงเทพมหานคร เกิดอุบัติเหตุมากที่สุด 1,160 คัน** (ร้อยละ 91.92) รองลงมา คือ จังหวัด สมุทรปราการเกิดอุบัติเหตุ 33 คัน (ร้อยละ 2.61) และจังหวัดนนทบุรีเกิดอุบัติเหตุ 32 คัน (ร้อยละ 2.54) ตามลำดับ

➤ **โดยสรุปรถโดยสารสาธารณะเกิดอุบัติเหตุมากที่สุดในกรุงเทพมหานคร**

5.6 เปรียบเทียบสัดส่วนการเกิดอุบัติเหตุของรถโดยสารสาธารณะแต่ละประเภทในปีงบประมาณ 2561 – 2564 พบว่า ทุกปีมีสัดส่วนใกล้เคียงกัน โดยรถแท็กซี่มีสัดส่วนการเกิดอุบัติเหตุมากที่สุด รองลงมา คือ รถโดยสารขนาดเล็ก (รถตู้) และรถโดยสารขนาดใหญ่ ตามลำดับ ซึ่งเมื่อเปรียบเทียบกับปีงบประมาณ 2563 และ 2564 พบว่า รถโดยสารขนาดเล็ก (รถตู้) มีสัดส่วนการเกิดอุบัติเหตุลดลง ส่วนรถโดยสารขนาดใหญ่ และรถแท็กซี่มีสัดส่วนการเกิดอุบัติเหตุเพิ่มขึ้น

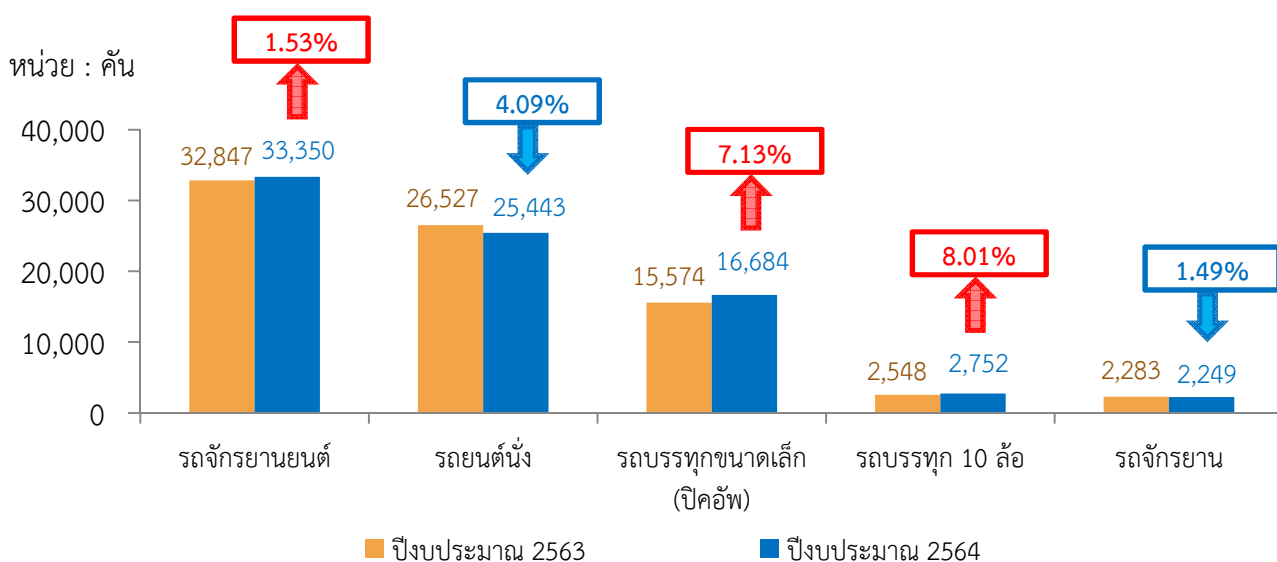
(ข้อ 5.1 – 5.6 รายละเอียดตามตารางที่ 13 - 16 และแผนภูมิตารางที่ 22 - 23, 26 - 27)

ตารางที่ 1 เปรียบเทียบสถิติจำนวนรถและคนเดินเท้าที่เกิดอุบัติเหตุจราจรทางบก
ปีงบประมาณ 2563 และ 2564 (ตุลาคม - กันยายน)

หน่วย : คัน

ประเภทรถ	ปีงบประมาณ 2563	ปีงบประมาณ 2564	อัตราการเปลี่ยนแปลง (%)
รถจักรยานยนต์	32,847	33,350	1.53
รถยนต์นั่ง	26,527	25,443	-4.09
รถบรรทุกขนาดเล็ก (ปิคอัพ)	15,574	16,684	7.13
รถบรรทุก 10 ล้อ	2,548	2,752	8.01
รถจักรยาน	2,283	2,249	-1.49
รถบรรทุก 6 ล้อ	1,308	1,408	7.65
รถแท็กซี่	1,568	1,262	-19.52
รถโดยสารขนาดเล็ก (รถตู้)	693	441	-36.36
รถโดยสารขนาดใหญ่	515	389	-24.47
รถสามล้อเครื่อง	211	158	-25.12
รถอีแต่น	38	36	-5.26
รถสามล้อ	32	30	-6.25
รถอื่นๆ	85,172	85,226	0.06
รวมรถทุกประเภท (คัน)	169,316	169,428	0.07
คนเดินเท้า (ราย)	2,559	2,253	-11.96

เปรียบเทียบสถิติจำนวนรถที่เกิดอุบัติเหตุจราจรทางบกมากที่สุด 5 อันดับแรก
ปีงบประมาณ 2563 และ 2564 (ตุลาคม - กันยายน)



ตารางที่ 2 เปรียบเทียบสถิติจำนวนรถที่เกิดอุบัติเหตุจากรถทางบก (รายเดือน)

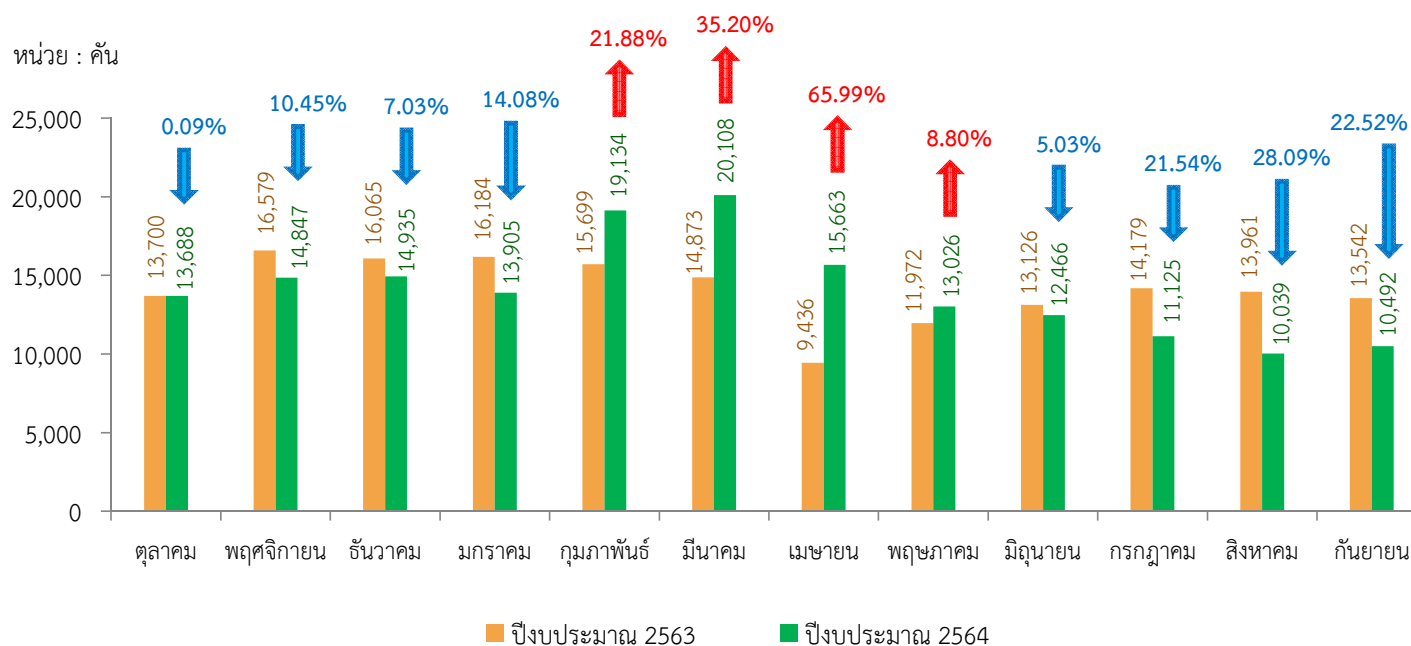
ปีงบประมาณ 2563 และ 2564

หน่วย : คัน

เดือน	ปีงบประมาณ 2563	ปีงบประมาณ 2564	อัตราการเปลี่ยนแปลง (%)
ตุลาคม	13,700	13,688	-0.09
พฤศจิกายน	16,579	14,847	-10.45
ธันวาคม	16,065	14,935	-7.03
มกราคม	16,184	13,905	-14.08
กุมภาพันธ์	15,699	19,134	21.88
มีนาคม	14,873	20,108	35.20
เมษายน	9,436	15,663	65.99
พฤษภาคม	11,972	13,026	8.80
มิถุนายน	13,126	12,466	-5.03
กรกฎาคม	14,179	11,125	-21.54
สิงหาคม	13,961	10,039	-28.09
กันยายน	13,542	10,492	-22.52
รวม 12 เดือน	169,316	169,428	0.07

เปรียบเทียบสถิติจำนวนรถที่เกิดอุบัติเหตุจากรถทางบก ปีงบประมาณ 2563 และ 2564

หน่วย : คัน

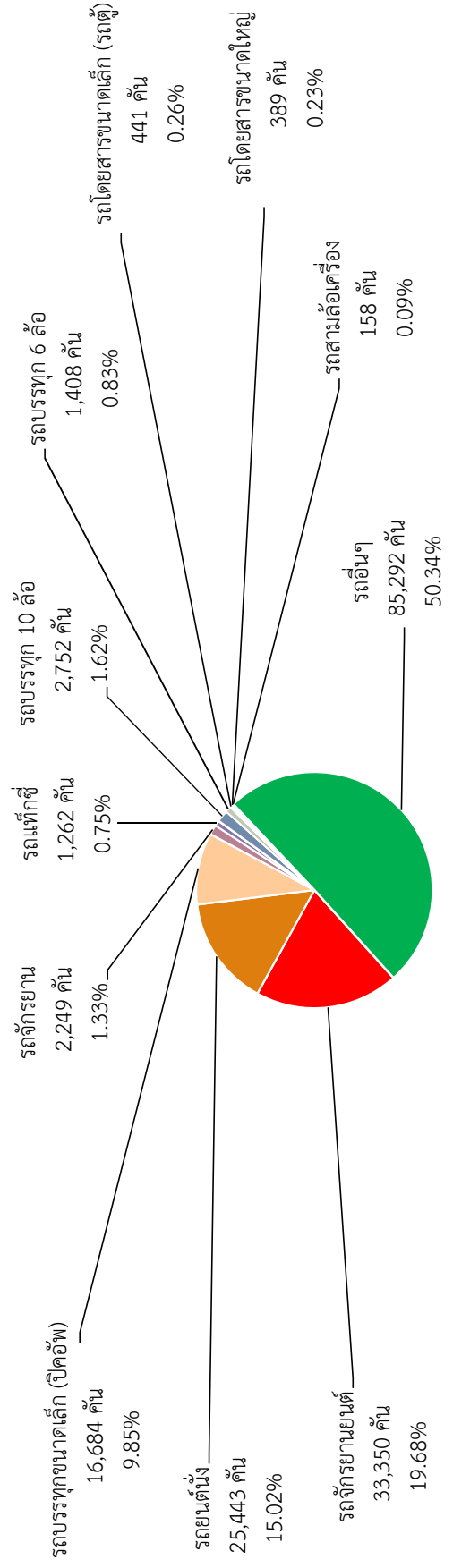


ตารางที่ 3 สถิติจำนวนรถที่เกิดอุบัติเหตุจากรถทางบก จำแนกตามประเภทรถ ปีงบประมาณ 2564

หน่วย : คัน

ประเภทรถ	ต.ค.63	พ.ย.63	ธ.ค.63	ม.ค.64	ก.พ.64	มี.ค.64	เม.ย.64	พ.ค.64	มิ.ย.64	ก.ค.64	ส.ค.64	ก.ย.64	รวม	เฉลี่ย/เดือน
รถจักรยานยนต์	2,670	2,913	2,925	2,783	3,713	4,039	2,992	2,558	2,429	2,251	2,036	2,041	33,350	2,779
รถยนต์นั่ง	2,207	2,430	2,329	2,083	2,838	3,030	2,296	1,806	1,763	1,622	1,457	1,582	25,443	2,120
รถบรรทุกขนาดเล็ก (ปิคอัพ)	1,230	1,309	1,385	1,286	1,997	1,901	1,687	1,371	1,322	1,129	1,003	1,064	16,684	1,390
รถบรรทุก 10 ล้อ	200	204	212	214	303	288	240	288	237	205	179	182	2,752	229
รถจักรยาน	156	167	200	212	282	317	217	189	143	128	110	128	2,249	187
รถบรรทุก 6 ล้อ	98	89	113	126	150	176	159	113	120	77	82	105	1,408	117
รถแท็กซี่	134	145	140	114	111	134	113	77	88	68	65	73	1,262	105
รถโดยสารขนาดเล็ก (รถตู้)	45	48	55	34	40	44	34	36	36	25	25	19	441	37
รถโดยสารขนาดใหญ่	47	54	39	35	36	39	32	24	28	21	20	14	389	32
รถสามล้อเครื่อง	16	8	12	11	22	25	18	9	14	8	7	8	158	13
รถอีแต่น	1	6	6	3	7	2	2	2	2	3	1	1	36	3
รถสามล้อ	3	2	0	5	3	3	2	3	4	0	1	4	30	3
รถอื่นๆ	6,881	7,472	7,519	6,999	9,632	10,110	7,871	6,550	6,280	5,588	5,053	5,271	85,226	7,102
รวม	13,688	14,847	14,935	13,905	19,134	20,108	15,663	13,026	12,466	11,125	10,039	10,492	169,428	14,119

สัดส่วนของรถที่เกิดอุบัติเหตุจากรถทางบก ปีงบประมาณ 2564



ตารางที่ 4 สถิติจำนวนรถที่เกิดอุบัติเหตุจากรถทางบก จำแนกเป็นรายภาคและรายจังหวัด ปีงบประมาณ 2564

หน่วย : คัน

หน่วยงาน	จังหวัด	รถจักรยานยนต์	รถยนต์นั่ง	รวมรถ ทุกประเภท	
บชก. และ บชน. ภ.1	กรุงเทพมหานคร	12,324	11,189	57,692	
	สมุทรปราการ	680	972	4,118	
	ชัยนาท	27	15	196	
	นนทบุรี	404	481	2,402	
	ปทุมธานี	218	182	1,398	
	พระนครศรีอยุธยา	129	129	868	
	ลพบุรี	158	112	949	
	สระบุรี	133	131	1,038	
	สิงห์บุรี	18	19	161	
	อ่างทอง	86	42	413	
	รวมภาคกลาง		1,853	2,083	11,543
	ภ.2	จันทบุรี	119	76	738
ฉะเชิงเทรา		260	201	1,677	
ชลบุรี		301	643	3,358	
ตราด		15	8	130	
นครนายก		38	66	272	
ปราจีนบุรี		295	295	1,925	
ระยอง		178	180	1,107	
สระแก้ว		65	56	449	
รวมภาคตะวันออก		1,271	1,525	9,656	

หน่วย : คัน

หน่วยงาน	จังหวัด	รถจักรยานยนต์	รถยนต์นั่ง	รวมรถ ทุกประเภท
ภ.3	ชัยภูมิ	478	249	2,631
	นครราชสีมา	2,027	1,419	12,563
	บุรีรัมย์	899	602	4,287
	ยโสธร	349	144	1,534
	ศรีสะเกษ	1,036	473	4,659
	สุรินทร์	1,270	678	5,801
	อำนาจเจริญ	443	170	1,953
	อุบลราชธานี	1,104	350	4,733
	กาฬสินธุ์	142	66	683
	ขอนแก่น	256	168	1,401
ภ.4	นครพนม	123	65	566
	บึงกาฬ	61	36	321
	มหาสารคาม	463	258	2,138
	มุกดาหาร	25	12	115
	ร้อยเอ็ด	187	84	884
	สกลนคร	266	221	1,406
	หนองคาย	20	11	120
	หนองบัวลำภู	109	56	511
	อุดรธานี	120	104	837
	เลย	111	64	603
รวมภาคตะวันออกเฉียงเหนือ		9,489	5,230	47,746

ตารางที่ 4 สถิติจำนวนรถที่เกิดอุบัติเหตุจากรถทางบก จำแนกเป็นรายภาคและรายจังหวัด ปีงบประมาณ 2564 (ต่อ)

หน่วย : คัน

หน่วยงาน	จังหวัด	รถจักรยานยนต์	รถยนต์นั่ง	รวมรถ ทุกประเภท
ภ.5	น่าน	107	63	524
	พะเยา	117	106	678
	ลำปาง	88	51	471
	ลำพูน	187	115	903
	เชียงใหม่	239	132	1,272
	แพร่	304	203	1,572
	แม่ฮ่องสอน	207	116	1,111
	กำแพงเพชร	64	25	284
	ตาก	153	79	737
	นครสวรรค์	148	78	843
ภ.6	พิจิตร	183	90	983
	พิษณุโลก	197	140	928
	สุโขทัย	269	132	1,204
	อุตรดิตถ์	239	122	1,205
	อุทัยธานี	102	41	520
	เพชรบูรณ์	161	95	783
	เพชรบูรณ์	371	206	1,671
	รวมภาคเหนือ	3,136	1,794	15,689

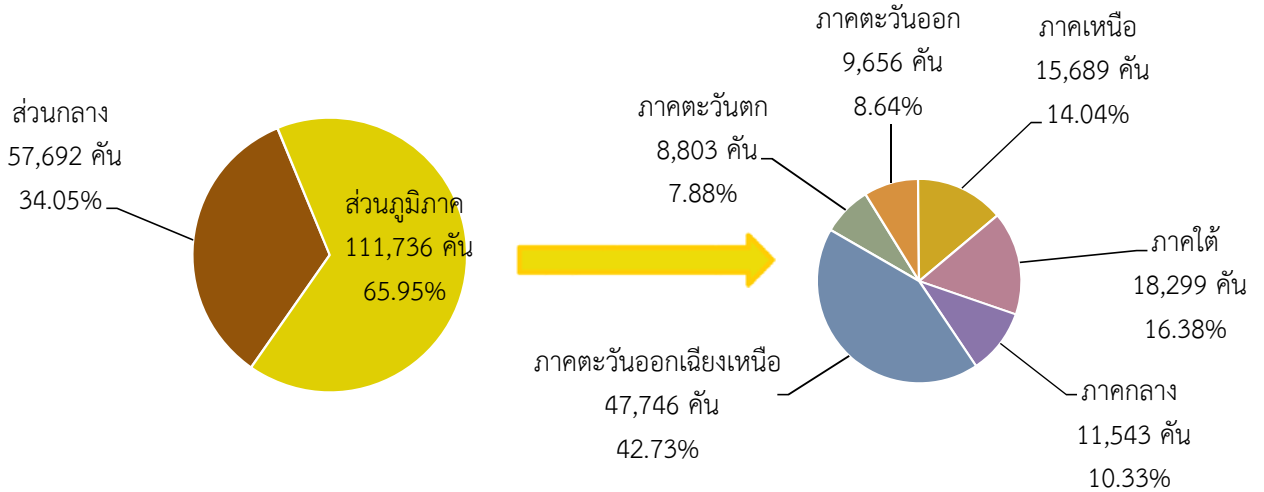
หน่วย : คัน

สรุปรวมทั่วประเทศ	รถจักรยานยนต์	รถยนต์นั่ง	รวมรถ ทุกประเภท
- รวมส่วนกลาง	33,350	25,443	169,428
- รวมส่วนภูมิภาค	12,324	11,189	57,692
- รวมส่วนภูมิภาค	21,026	14,254	111,736

หน่วย : คัน

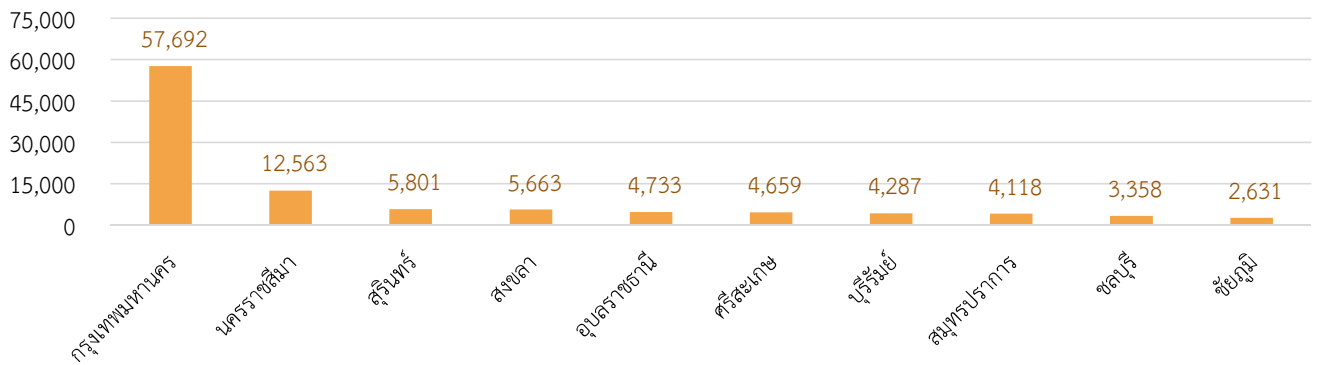
หน่วยงาน	จังหวัด	รถจักรยานยนต์	รถยนต์นั่ง	รวมรถ ทุกประเภท
ภ.7	กาญจนบุรี	323	262	1,962
	นครปฐม	248	228	1,452
	ประจวบคีรีขันธ์	162	133	1,049
	ราชบุรี	131	74	829
	สมุทรสงคราม	29	30	170
	สมุทรสาคร	28	18	117
	สุพรรณบุรี	171	76	856
	เพชรบุรี	435	275	2,368
	รวมภาคตะวันตก	1,527	1,096	8,803
	ภ.8	กระบี่	199	192
ชุมพร		166	93	1,019
นครศรีธรรมราช		204	104	936
พังงา		89	43	466
ภูเก็ต		549	369	2,255
ระนอง		25	18	198
สุราษฎร์ธานี		69	74	633
ปัตตานี		120	46	476
ยะลา		107	64	619
ตรัง		418	312	2,277
ภ.9	นราธิวาส	142	72	634
	พัทลุง	191	133	1,070
	สงขลา	1,264	852	5,663
	สตูล	207	154	951
	รวมภาคใต้	3,750	2,526	18,299

สัดส่วนของรถที่เกิดอุบัติเหตุจราจรทางบก จำแนกเป็นรายภาค ปีงบประมาณ 2564



จังหวัดที่มีจำนวนรถที่เกิดอุบัติเหตุจราจรทางบกมากที่สุด 10 อันดับแรก ปีงบประมาณ 2564

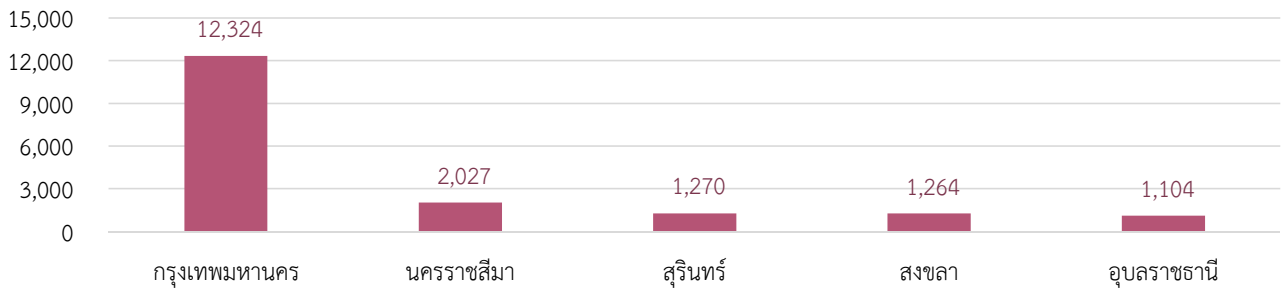
หน่วย : คัน



จังหวัดที่มีจำนวนรถยนต์นั่งและรถจักรยานยนต์ที่เกิดอุบัติเหตุจราจรทางบกมากที่สุด 5 อันดับแรก ปีงบประมาณ 2564

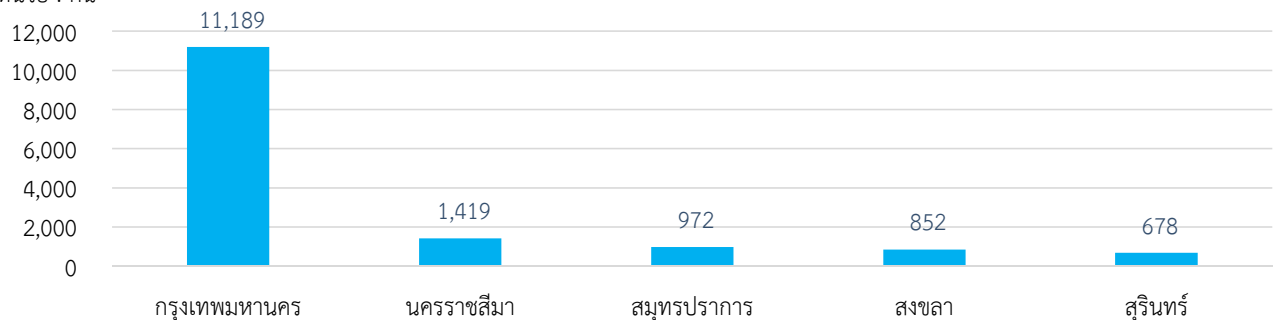
รถจักรยานยนต์

หน่วย : คัน



รถยนต์นั่ง

หน่วย : คัน



ตารางที่ 5 สถิติจำนวนอุบัติเหตุจราจรทางบกทั่วประเทศ (รายเดือน) ปีงบประมาณ 2564

หน่วย : ครั้ง

ปีงบประมาณ 2564	ต.ค.63	พ.ย.63	ธ.ค.63	ม.ค.64	ก.พ.64	มี.ค.64	เม.ย.64	พ.ค.64	มิ.ย.64	ก.ค.64	ส.ค.64	ก.ย.64	รวม	เฉลี่ย/เดือน
จำนวนอุบัติเหตุ	5,084	5,540	6,284	5,672	8,051	8,553	6,714	5,486	5,487	4,610	4,157	4,418	70,056	5,838

สัดส่วนของอุบัติเหตุจราจรทางบกทั่วประเทศ (รายเดือน)

ต.ค.63	พ.ย.63	ธ.ค.63	ม.ค.64	ก.พ.64	มี.ค.64	เม.ย.64	พ.ค.64	มิ.ย.64	ก.ค.64	ส.ค.64	ก.ย.64
7.26%	7.91%	8.97%	8.10%	11.49%	12.21%	9.58%	7.83%	7.83%	6.58%	5.93%	6.31%

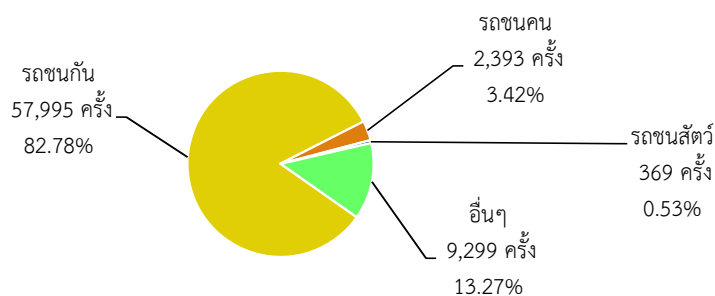
ตารางที่ 6 เปรียบเทียบสถิติจำนวนอุบัติเหตุจราจรทางบกทั่วประเทศ จำแนกตามลักษณะการชน

ปีงบประมาณ 2563 และ 2564 (ตุลาคม - กันยายน)

หน่วย : ครั้ง

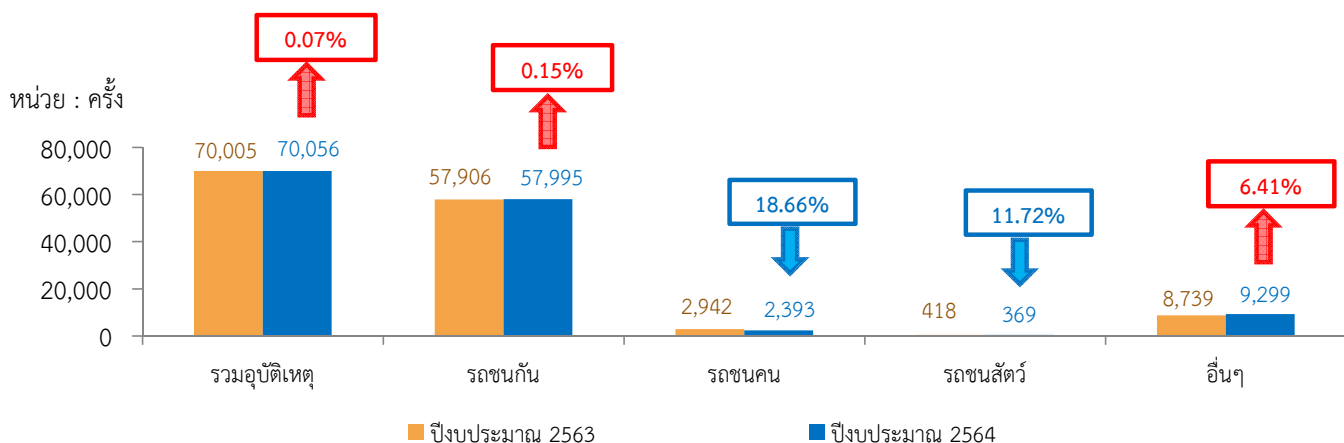
ลักษณะการชน	ปีงบประมาณ 2563	ปีงบประมาณ 2564	อัตราการเปลี่ยนแปลง (%)
รถชนกัน	57,906	57,995	0.15
รถชนคน	2,942	2,393	-18.66
รถชนสัตว์	418	369	-11.72
อื่นๆ	8,739	9,299	6.41
รวม	70,005	70,056	0.07

สัดส่วนสถิติการเกิดอุบัติเหตุจราจรทางบกทั่วประเทศ จำแนกตามลักษณะการชน ปีงบประมาณ 2564



เปรียบเทียบสถิติจำนวนอุบัติเหตุจราจรทางบกทั่วประเทศ จำแนกตามลักษณะการชน

ปีงบประมาณ 2563 และ 2564 (ตุลาคม - กันยายน)

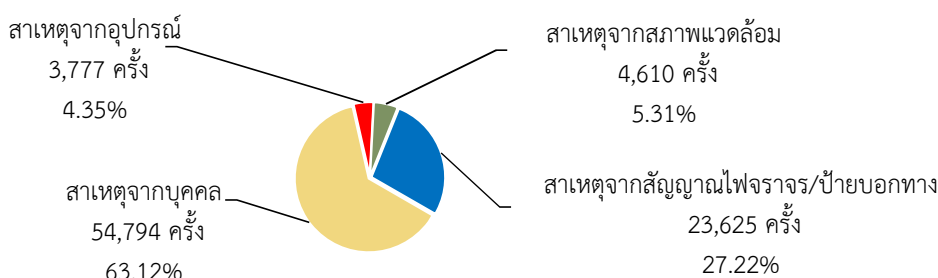


ตารางที่ 7 เปรียบเทียบสาเหตุการเกิดอุบัติเหตุจราจรทางบก
ปีงบประมาณ 2563 และ 2564 (ตุลาคม - กันยายน)

หน่วย : ครั้ง

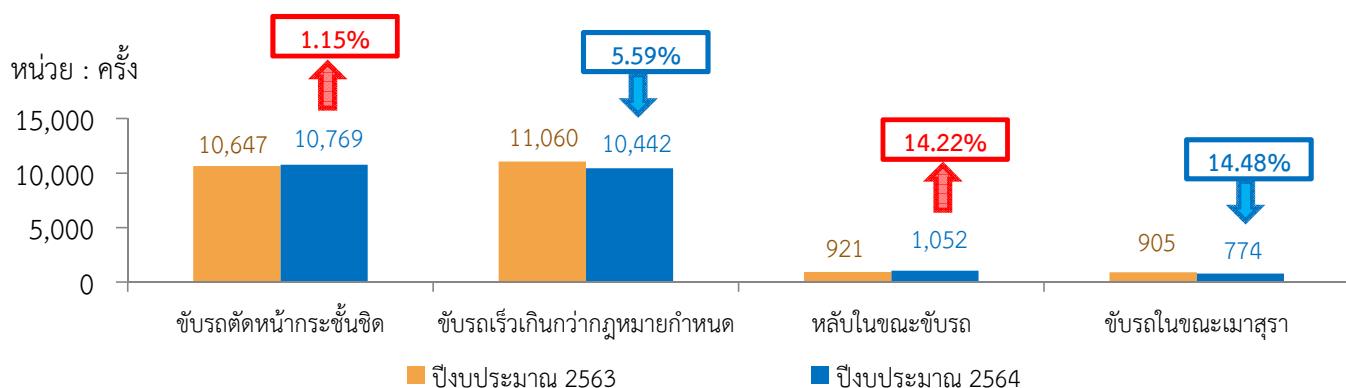
สาเหตุการเกิดอุบัติเหตุจราจรทางบก	ปีงบประมาณ 2563	ปีงบประมาณ 2564	อัตราการเปลี่ยนแปลง (%)
1. สาเหตุจากบุคคล	60,501	54,794	-9.43
1.1 ขับรถเร็วเกินกว่ากฎหมายกำหนด	11,060	10,442	-5.59
1.2 ขับรถตัดหน้ากระชั้นชิด	10,647	10,769	1.15
1.3 หลับในขณะขับรถ	921	1,052	14.22
1.4 ขับรถในขณะเมาสุรา	905	774	-14.48
1.5 อื่นๆ	36,968	31,757	-14.10
2. สาเหตุจากอุปกรณ์	4,125	3,777	-8.44
2.1 ระบบห้ามล้อขัดข้อง	1,671	1,305	-21.90
2.2 ระบบไฟขัดข้อง	197	138	-29.95
2.3 อื่นๆ	2,257	2,334	3.41
3. สาเหตุจากสภาพแวดล้อม	1,807	4,610	155.12
3.1 คนตัดหน้ารถ	606	505	-16.67
3.2 ถนนลื่น/มีฝนตก	1,148	1,961	70.82
3.3 อื่นๆ	53	2,144	3,945.28
4. สาเหตุจากสัญญาณไฟจราจร/ป้ายบอกทาง	24,353	23,625	-2.99
4.1 มี แต่ไม่ชัดเจน	1,416	1,103	-22.10
4.2 มี แต่ชำรุด/ใช้การไม่ได้	69	82	18.84
4.3 อื่นๆ	22,868	22,440	-1.87

สัดส่วนสาเหตุการเกิดอุบัติเหตุจราจรทางบก ปีงบประมาณ 2564



เปรียบเทียบสาเหตุการเกิดอุบัติเหตุจากบุคคลมากที่สุด 4 อันดับแรก

ปีงบประมาณ 2563 และ 2564 (ตุลาคม - กันยายน)

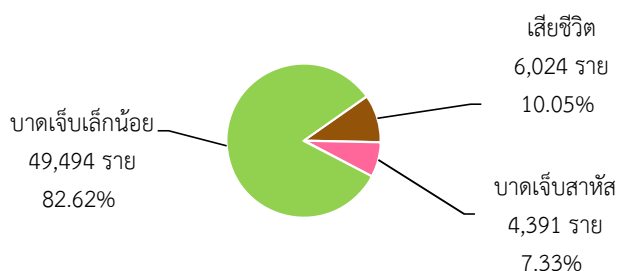


ตารางที่ 8 สถิติจำนวนผู้ได้รับความเสียหายที่เกิดจากอุบัติเหตุจากรถทางบก ปีงบประมาณ 2564

หน่วย : ราย

ผู้ได้รับความเสียหายที่เกิดจากอุบัติเหตุ	จำนวน	เฉลี่ยต่อเดือน	อัตราความรุนแรงต่อการเกิดอุบัติเหตุ 100 ครั้ง
เสียชีวิต	6,024	502	9%
บาดเจ็บสาหัส	4,391	366	6%
บาดเจ็บเล็กน้อย	49,494	4,125	71%
รวมทั้งสิ้น	59,909	4,992	86%

สัดส่วนผู้ได้รับความเสียหายที่เกิดจากอุบัติเหตุจากรถทางบก ปีงบประมาณ 2564



ตารางที่ 9 เปรียบเทียบสถิติจำนวนผู้ได้รับความเสียหายที่เกิดจากอุบัติเหตุจากรถทางบก ปีงบประมาณ 2563 และ 2564 (ตุลาคม - กันยายน)

หน่วย : ราย

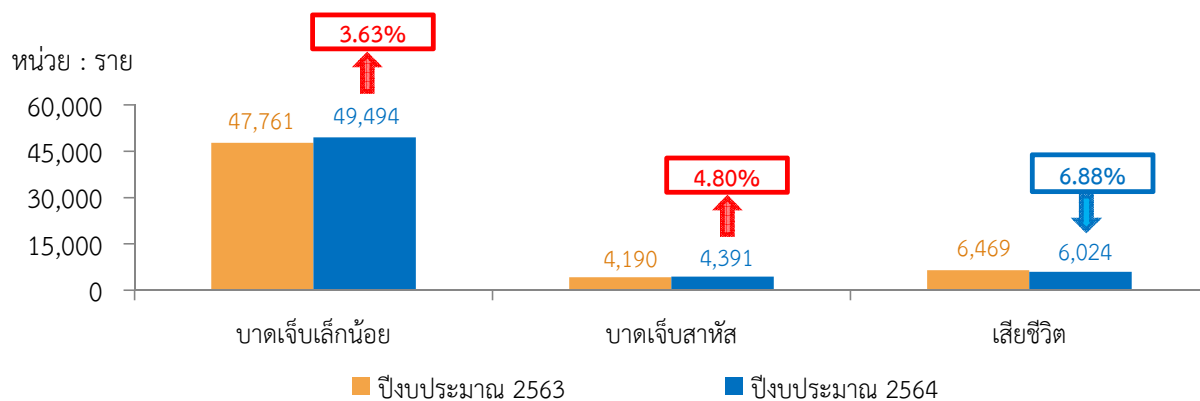
เดือน	ผู้ได้รับความเสียหายที่เกิดจากอุบัติเหตุ	ปีงบประมาณ 2563	ปีงบประมาณ 2564	อัตราการเปลี่ยนแปลง (%)
ตุลาคม	เสียชีวิต	575	498	-13.39
	บาดเจ็บสาหัส	327	311	-4.89
	บาดเจ็บเล็กน้อย	3,959	3,908	-1.29
	รวม	4,861	4,717	-2.96
พฤศจิกายน	เสียชีวิต	690	596	-13.62
	บาดเจ็บสาหัส	389	400	2.83
	บาดเจ็บเล็กน้อย	4,721	4,215	-10.72
	รวม	5,800	5,211	-10.16
ธันวาคม	เสียชีวิต	709	646	-8.89
	บาดเจ็บสาหัส	419	493	17.66
	บาดเจ็บเล็กน้อย	4,650	4,250	-8.60
	รวม	5,778	5,389	-6.73
มกราคม	เสียชีวิต	631	577	-8.56
	บาดเจ็บสาหัส	414	379	-8.45
	บาดเจ็บเล็กน้อย	4,709	4,082	-13.31
	รวม	5,754	5,038	-12.44
กุมภาพันธ์	เสียชีวิต	558	588	5.38
	บาดเจ็บสาหัส	340	489	43.82
	บาดเจ็บเล็กน้อย	4,357	5,797	33.05
	รวม	5,255	6,874	30.81
มีนาคม	เสียชีวิต	595	633	6.39
	บาดเจ็บสาหัส	383	518	35.25
	บาดเจ็บเล็กน้อย	4,425	6,209	40.32
	รวม	5,403	7,360	36.22

ตารางที่ 9 เปรียบเทียบสถิติจำนวนผู้ได้รับความเสียหายที่เกิดจากอุบัติเหตุจราจรทางบก
ปีงบประมาณ 2563 และ 2564 (ตุลาคม - กันยายน) (ต่อ)

หน่วย : ราย

เดือน	ผู้ได้รับความเสียหาย ที่เกิดจากอุบัติเหตุ	ปีงบประมาณ 2563	ปีงบประมาณ 2564	อัตราการเปลี่ยนแปลง (%)
เมษายน	เสียชีวิต	319	460	44.20
	บาดเจ็บสาหัส	275	337	22.55
	บาดเจ็บเล็กน้อย	2,626	4,948	88.42
	รวม	3,220	5,745	78.42
พฤษภาคม	เสียชีวิต	454	447	-1.54
	บาดเจ็บสาหัส	292	335	14.73
	บาดเจ็บเล็กน้อย	3,306	3,762	13.79
	รวม	4,052	4,544	12.14
มิถุนายน	เสียชีวิต	464	445	-4.09
	บาดเจ็บสาหัส	343	346	0.87
	บาดเจ็บเล็กน้อย	3,576	3,673	2.71
	รวม	4,383	4,464	1.85
กรกฎาคม	เสียชีวิต	490	392	-20.00
	บาดเจ็บสาหัส	341	294	-13.78
	บาดเจ็บเล็กน้อย	3,969	3,060	-22.90
	รวม	4,800	3,746	-21.96
สิงหาคม	เสียชีวิต	520	381	-26.73
	บาดเจ็บสาหัส	351	232	-33.90
	บาดเจ็บเล็กน้อย	3,843	2,822	-26.57
	รวม	4,714	3,435	-27.13
กันยายน	เสียชีวิต	464	361	-22.20
	บาดเจ็บสาหัส	316	257	-18.67
	บาดเจ็บเล็กน้อย	3,620	2,768	-23.54
	รวม	4,400	3,386	-23.05
รวม 12 เดือน	เสียชีวิต	6,469	6,024	-6.88
	บาดเจ็บสาหัส	4,190	4,391	4.80
	บาดเจ็บเล็กน้อย	47,761	49,494	3.63
	รวมทั้งสิ้น	58,420	59,909	2.55

เปรียบเทียบสถิติจำนวนผู้ได้รับความเสียหายที่เกิดจากอุบัติเหตุจราจรทางบก
ปีงบประมาณ 2563 และ 2564 (ตุลาคม - กันยายน)



ตารางที่ 10 สถิติจำนวนผู้ได้รับความเสียหายที่เกิดจากอุบัติเหตุจากรถทางบก จำแนกเป็นรายภาคและรายจังหวัด ปีงบประมาณ 2564

หน่วยงาน	จังหวัด	เสียชีวิต	บาดเจ็บสาหัส	บาดเจ็บเล็กน้อย	รวม		
บชก. และ บชน.	กรุงเทพมหานคร	175	211	15,229	15,615		
	ภ.1	สมุทรปราการ	47	39	564	650	
		ชัยนาท	46	23	40	109	
		นนทบุรี	31	32	249	312	
		ปทุมธานี	69	76	358	503	
		พระนครศรีอยุธยา	51	48	142	241	
		ลพบุรี	115	59	430	604	
		สระบุรี	42	63	163	268	
		สิงห์บุรี	23	10	79	112	
		อ่างทอง	48	23	110	181	
		รวมภาคกลาง	472	373	2,135	2,980	
		ภ.2	จันทบุรี	33	20	122	175
			ฉะเชิงเทรา	89	92	681	862
ชลบุรี	71		62	529	662		
ตราด	20		9	28	57		
นครนายก	34		9	50	93		
ปราจีนบุรี	45		104	488	637		
ระยอง	52		43	215	310		
สระแก้ว	46		29	100	175		
รวมภาคตะวันออก	390		368	2,213	2,971		

หน่วยงาน	จังหวัด	เสียชีวิต	บาดเจ็บสาหัส	บาดเจ็บเล็กน้อย	รวม
ภ.3	ชัยภูมิ	98	61	829	988
	นครราชสีมา	305	228	4,194	4,727
	บุรีรัมย์	147	59	1,072	1,278
	ยโสธร	76	19	721	816
	ศรีสะเกษ	145	139	1,816	2,100
	สุรินทร์	140	79	1,911	2,130
	อำนาจเจริญ	52	14	566	632
	อุบลราชธานี	155	71	2,467	2,693
	กาฬสินธุ์	86	74	154	314
	ขอนแก่น	120	64	297	481
	นครพนม	108	40	150	298
	บึงกาฬ	59	22	76	157
	มหาสารคาม	145	75	469	689
ภ.4	มุกดาหาร	33	16	84	133
	ร้อยเอ็ด	186	91	166	443
	สกลนคร	100	61	372	533
	หนองคาย	45	17	28	90
	หนองบัวลำภู	42	21	95	158
	อุดรธานี	67	44	200	311
	เลย	116	54	328	498
	รวมภาคตะวันออกเฉียงเหนือ	2,225	1,249	15,995	19,469

หน่วย : ราย

หน่วย : ราย

ตารางที่ 10 สถิติจำนวนผู้ได้รับความเสียหายที่เกิดจากอุบัติเหตุจากรถทางบก จำแนกเป็นรายภาคและรายจังหวัด ปีงบประมาณ 2564 (ต่อ)

หน่วย : ราย

หน่วยงาน	จังหวัด	เสียชีวิต	บาดเจ็บ สาหัส	บาดเจ็บ เล็กน้อย	รวม
ภ.5	น่าน	57	28	182	267
	พะเยา	69	53	203	325
	ลำปาง	77	45	104	226
	ลำพูน	48	56	286	390
	เชียงใหม่	146	95	326	567
	แพร่	190	117	417	724
	แม่ฮ่องสอน	53	38	394	485
	กำแพงเพชร	15	15	92	122
	ตาก	61	24	180	265
	นครสวรรค์	78	43	287	408
	พิจิตร	131	89	336	556
	พิษณุโลก	77	47	291	415
	สุโขทัย	137	142	302	581
อุตรดิตถ์	68	79	278	425	
อุทัยธานี	59	29	254	342	
เพชรบูรณ์	35	56	230	321	
	เพชรบูรณ์	175	75	476	726
รวมภาคเหนือ		1,476	1,031	4,638	7,145

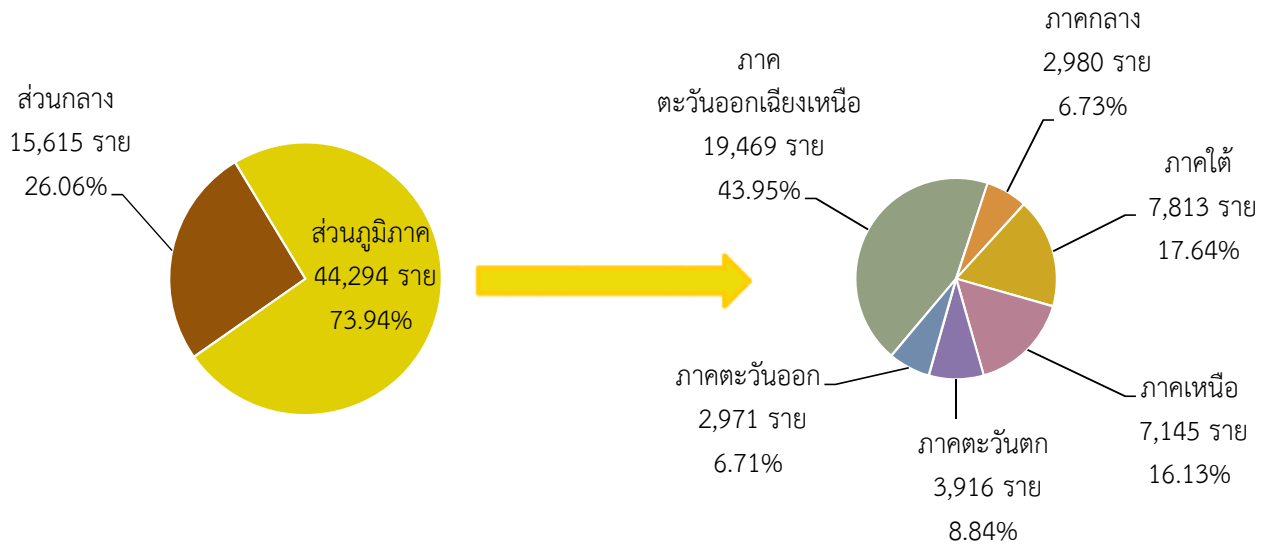
หน่วย : ราย

สรุปรวมทั่วประเทศ	เสียชีวิต	บาดเจ็บ สาหัส	บาดเจ็บ เล็กน้อย	รวม
รวมทั่วประเทศ	6,024	4,391	49,494	59,909
- รวมส่วนกลาง	175	211	15,229	15,615
- รวมส่วนภูมิภาค	5,849	4,180	34,265	44,294

หน่วย : ราย

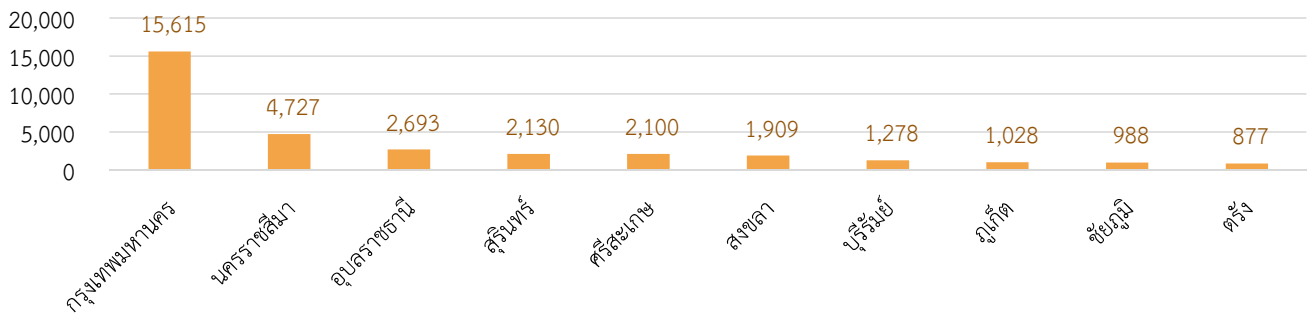
หน่วยงาน	จังหวัด	เสียชีวิต	บาดเจ็บ สาหัส	บาดเจ็บ เล็กน้อย	รวม	
ภ.7	กาญจนบุรี	117	57	536	710	
	นครปฐม	41	28	471	540	
	ประจวบคีรีขันธ์	50	30	418	498	
	ราชบุรี	75	147	486	708	
	สมุทรสงคราม	8	14	42	64	
	สมุทรสาคร	11	28	47	86	
	สุพรรณบุรี	121	75	267	463	
	เพชรบุรี	59	35	753	847	
	รวมภาคตะวันตก		482	414	3,020	3,916
	ภ.8	กระบี่	44	52	413	509
ชุมพร		87	75	395	557	
นครศรีธรรมราช		121	141	322	584	
พังงา		31	40	128	199	
ภูเก็ต		21	45	962	1,028	
ระนอง		23	13	56	92	
สุราษฎร์ธานี		99	62	133	294	
ปัตตานี		35	13	393	441	
ยะลา		42	45	236	323	
ตรัง		78	52	747	877	
ภ.9	นราธิวาส	55	26	225	306	
	พัทลุง	61	64	373	498	
	สงขลา	89	105	1,715	1,909	
	สตูล	18	12	166	196	
	รวมภาคใต้		804	745	6,264	7,813

สัดส่วนบุคคลที่ได้รับความเสียหายที่เกิดจากอุบัติเหตุจราจรทางบก จำแนกเป็นรายภาค ปีงบประมาณ 2564



จังหวัดที่มีจำนวนบุคคลที่ได้รับความเสียหายที่เกิดจากอุบัติเหตุจราจรทางบกมากที่สุด 10 อันดับแรก (ต.ค.63 - ก.ย.64)

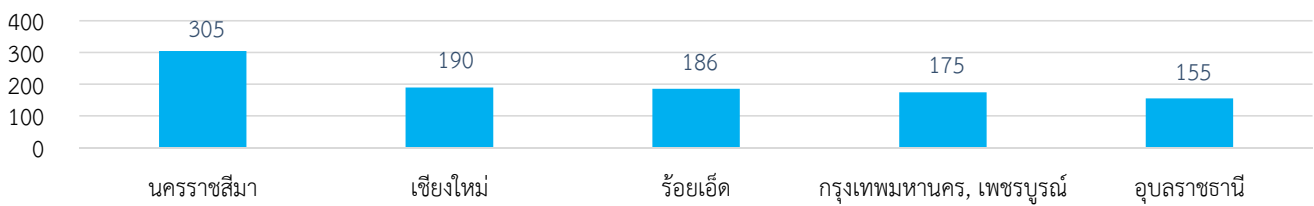
หน่วย : ราย



จังหวัดที่มีจำนวนผู้ได้รับความเสียหายที่เกิดจากอุบัติเหตุจราจรทางบกมากที่สุด 5 อันดับแรก (ต.ค.63 - ก.ย.64)

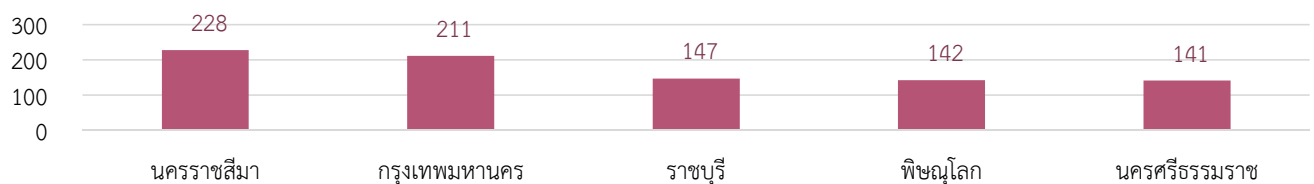
เสียชีวิต

หน่วย : ราย



บาดเจ็บสาหัส

หน่วย : ราย



บาดเจ็บเล็กน้อย

หน่วย : ราย



ตารางที่ 11 สถิติจำนวนผู้เสียชีวิตจากอุบัติเหตุจราจรทางบกที่เกิดโดยรถจักรยานยนต์ จำแนกเป็นรายภาคและรายจังหวัด ปีงบประมาณ 2564

หน่วย : ราย

หน่วยงาน	จังหวัด	ปีงบประมาณ 2564		
		กันยายน 2564	ตุลาคม 2563 - กันยายน 2564	
บชก. และ บชน.	กรุงเทพมหานคร	2	61	
	ภ.1	สมุทรปราการ	2	12
		ชัยนาท	2	14
		นนทบุรี	-	17
		ปทุมธานี	4	27
		พระนครศรีอยุธยา	-	19
		ลพบุรี	-	29
		สระบุรี	-	19
		สิงห์บุรี	-	2
		อ่างทอง	1	17
		รวมภาคกลาง	9	156
		ภ.2	จันทบุรี	-
ฉะเชิงเทรา	1		14	
ชลบุรี	-		22	
ตราด	-		4	
นครนายก	-		9	
ปราจีนบุรี	2		11	
ระยอง	-		17	
สระแก้ว	-		12	
รวมภาคตะวันออก	3	104		

หน่วย : ราย

หน่วยงาน	จังหวัด	ปีงบประมาณ 2564	
		กันยายน 2564	ตุลาคม 2563 - กันยายน 2564
ภ.3	ชัยภูมิ	-	44
	นครราชสีมา	2	99
	บุรีรัมย์	3	54
	ยโสธร	1	24
	ศรีสะเกษ	-	58
	สุรินทร์	2	58
	อำนาจเจริญ	1	35
	อุบลราชธานี	4	57
	กาฬสินธุ์	2	38
	ขอนแก่น	-	42
	นครพนม	3	58
	บึงกาฬ	-	26
ภ.4	มหาสารคาม	-	79
	มุกดาหาร	-	6
	ร้อยเอ็ด	2	70
	สกลนคร	2	45
	หนองคาย	-	6
	หนองบัวลำภู	2	22
	อุดรธานี	-	26
	เลย	-	35
รวมภาคตะวันออกเฉียงเหนือ	24	882	

ตารางที่ 11 สถิติจำนวนผู้เสียชีวิตจากอุบัติเหตุจากรถทางบกที่เกิดขึ้นโดยรถจักรยานยนต์ จำแนกเป็นรายภาคและรายจังหวัด ปีงบประมาณ 2564 (ต่อ)

หน่วย : ราย

หน่วยงาน	จังหวัด	ปีงบประมาณ 2564		
		กันยายน 2564	ตุลาคม 2563 - กันยายน 2564	
ภ.5	น่าน	1	21	
	พะเยา	1	15	
	ลำปาง	3	30	
	ลำพูน	-	14	
	เชียงใหม่	2	58	
	เชียงใหม่	2	66	
	แพร่	1	20	
	แม่ฮ่องสอน	-	4	
	กำแพงเพชร	1	26	
	ตาก	2	24	
ภ.6	นครสวรรค์	4	26	
	พิจิตร	-	21	
	พิษณุโลก	3	53	
	สุโขทัย	1	31	
	อุตรดิตถ์	3	14	
	อุทัยธานี	-	9	
	เพชรบูรณ์	3	69	
	รวมภาคเหนือ		27	501

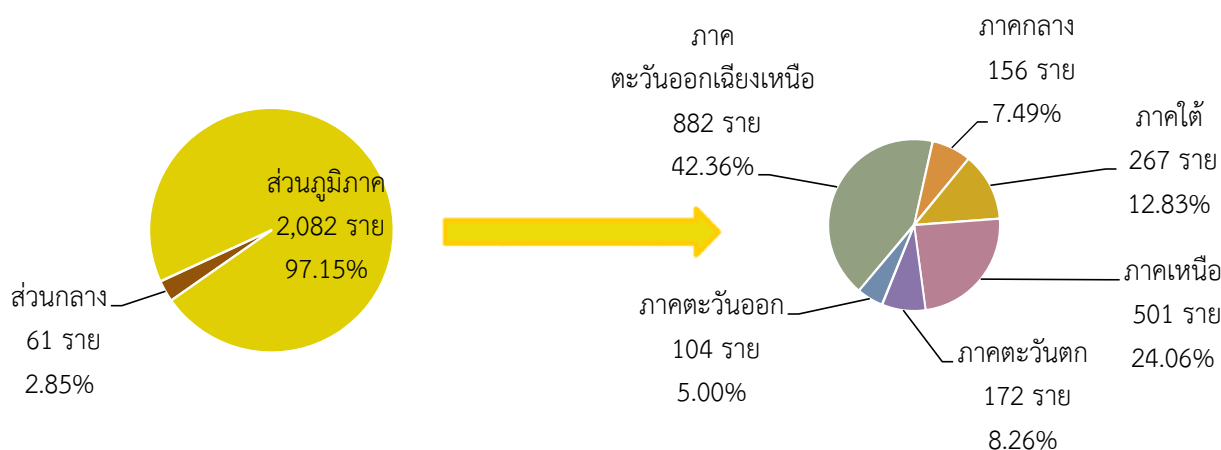
หน่วย : ราย

สรุป	ปีงบประมาณ 2564	
	กันยายน 2564	ตุลาคม 2563 - กันยายน 2564
รวมทั้งประเทศ	86	2,143
- รวมส่วนกลาง	2	61
- รวมส่วนภูมิภาค	84	2,082

หน่วย : ราย

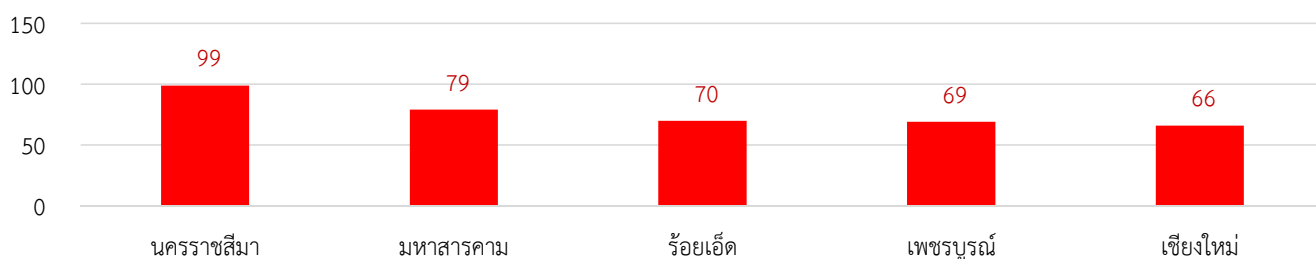
หน่วยงาน	จังหวัด	ปีงบประมาณ 2564		
		กันยายน 2564	ตุลาคม 2563 - กันยายน 2564	
ภ.7	กาญจนบุรี	3	46	
	นครปฐม	-	15	
	ประจวบคีรีขันธ์	1	9	
	ราชบุรี	1	26	
	สมุทรสงคราม	-	5	
	สมุทรสาคร	1	2	
	สุพรรณบุรี	1	40	
	เพชรบุรี	1	29	
	รวมภาคตะวันตก		8	172
	ภ.8	กระบี่	1	20
ชุมพร		2	26	
นครศรีธรรมราช		1	32	
พังงา		-	16	
ภูเก็ต		1	8	
ระนอง		-	8	
สุราษฎร์ธานี		4	21	
ปัตตานี		-	13	
ภ.9	ยะลา	-	10	
	ตรัง	1	24	
	นราธิวาส	1	25	
	พัทลุง	-	13	
	สงขลา	2	37	
	สตูล	-	14	
	รวมภาคใต้		13	267

สัดส่วนผู้เสียชีวิตจากอุบัติเหตุจราจรทางบกที่เกิดโดยรถจักรยานยนต์ จำแนกเป็นรายภาค
ปีงบประมาณ 2564



จังหวัดที่มีผู้เสียชีวิตจากอุบัติเหตุจราจรทางบกที่เกิดโดยรถจักรยานยนต์มากที่สุด 5 อันดับแรก (ต.ค.63 - ก.ย.64)

หน่วย : ราย



ตารางที่ 12 สถิติจำนวนผู้เสียชีวิตจากอุบัติเหตุจราจรทางบกที่เกิดโดยรถจักรยานยนต์ (รายเดือน)
ปีงบประมาณ 2564

หน่วย : ราย

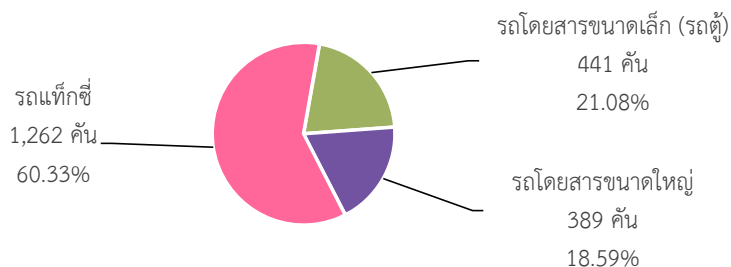
เดือน	จำนวนผู้เสียชีวิตทั้งหมด	จำนวนผู้เสียชีวิตที่เกิดโดยรถจักรยานยนต์	สัดส่วนผู้เสียชีวิตที่เกิดโดยรถจักรยานยนต์ต่อผู้เสียชีวิตทั้งหมด (%)
ตุลาคม 2563	498	241	48.39
พฤศจิกายน 2563	596	213	35.74
ธันวาคม 2563	646	235	36.38
มกราคม 2564	577	234	40.55
กุมภาพันธ์ 2564	588	217	36.90
มีนาคม 2564	633	258	40.76
เมษายน 2564	460	169	36.74
พฤษภาคม 2564	447	257	57.49
มิถุนายน 2564	445	81	18.20
กรกฎาคม 2564	392	74	18.88
สิงหาคม 2564	381	78	20.47
กันยายน 2564	361	86	23.82
รวม 12 เดือน	6,024	2,143	35.57

ตารางที่ 13 สถิติจำนวนรถโดยสารสาธารณะที่เกิดอุบัติเหตุจากรถทางบก ปีงบประมาณ 2564

หน่วย : คัน

ประเภทรถโดยสารสาธารณะ	จำนวน	เฉลี่ยต่อเดือน
รถโดยสารขนาดเล็ก (รถตู้)	441	37
รถโดยสารขนาดใหญ่	389	32
รถแท็กซี่	1,262	105
รวมทั้งสิ้น	2,092	174

สัดส่วนรถโดยสารสาธารณะที่เกิดอุบัติเหตุจากรถทางบก ปีงบประมาณ 2564



ตารางที่ 14 เปรียบเทียบสถิติจำนวนรถโดยสารสาธารณะที่เกิดอุบัติเหตุจากรถทางบก ปีงบประมาณ 2563 และ 2564 (ตุลาคม - กันยายน)

หน่วย : คัน

เดือน	ประเภทรถ	ปีงบประมาณ 2563	ปีงบประมาณ 2564	อัตราการเปลี่ยนแปลง (%)
ตุลาคม	รถโดยสารขนาดเล็ก (รถตู้)	68	45	-33.82
	รถโดยสารขนาดใหญ่	43	47	9.30
	รถแท็กซี่	122	134	9.84
	รวม	233	226	-3.00
พฤศจิกายน	รถโดยสารขนาดเล็ก (รถตู้)	84	48	-42.86
	รถโดยสารขนาดใหญ่	60	54	-10.00
	รถแท็กซี่	121	145	19.83
	รวม	265	247	-6.79
ธันวาคม	รถโดยสารขนาดเล็ก (รถตู้)	85	55	-35.29
	รถโดยสารขนาดใหญ่	61	39	-36.07
	รถแท็กซี่	150	140	-6.67
	รวม	296	234	-20.95
มกราคม	รถโดยสารขนาดเล็ก (รถตู้)	83	34	-59.04
	รถโดยสารขนาดใหญ่	50	35	-30.00
	รถแท็กซี่	188	114	-39.36
	รวม	321	183	-42.99
กุมภาพันธ์	รถโดยสารขนาดเล็ก (รถตู้)	69	40	-42.03
	รถโดยสารขนาดใหญ่	52	36	-30.77
	รถแท็กซี่	157	111	-29.30
	รวม	278	187	-32.73
มีนาคม	รถโดยสารขนาดเล็ก (รถตู้)	43	44	2.33
	รถโดยสารขนาดใหญ่	38	39	2.63
	รถแท็กซี่	162	134	-17.28
	รวม	243	217	-10.70

ตารางที่ 14 เปรียบเทียบสถิติจำนวนรถโดยสารสาธารณะที่เกิดอุบัติเหตุจากรางทางบก

ปีงบประมาณ 2563 และ 2564 (ตุลาคม - กันยายน) (ต่อ)

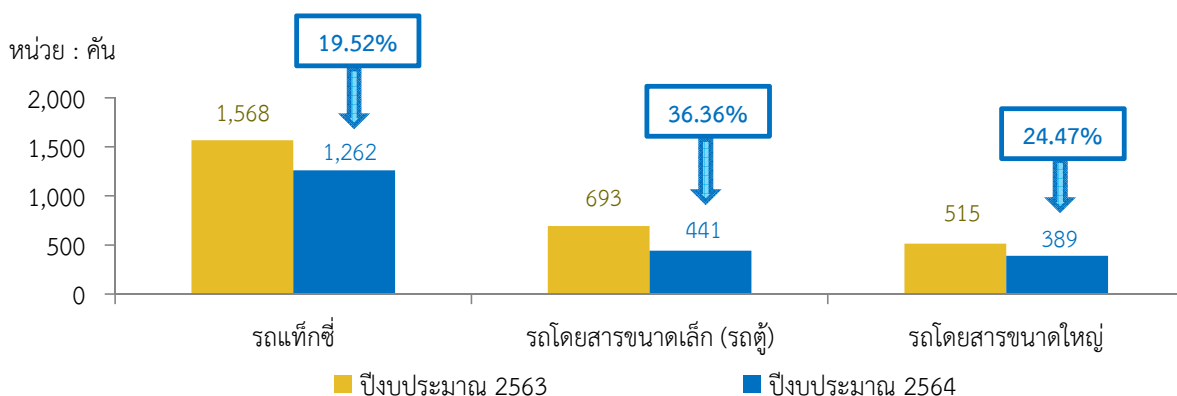
หน่วย : คัน

เดือน	ประเภทรถ	ปีงบประมาณ 2563	ปีงบประมาณ 2564	อัตราการเปลี่ยนแปลง (%)
เมษายน	รถโดยสารขนาดเล็ก (รถตู้)	30	34	13.33
	รถโดยสารขนาดใหญ่	19	32	68.42
	รถแท็กซี่	75	113	50.67
	รวม	124	179	44.35
พฤษภาคม	รถโดยสารขนาดเล็ก (รถตู้)	44	36	-18.18
	รถโดยสารขนาดใหญ่	34	24	-29.41
	รถแท็กซี่	81	77	-4.94
	รวม	159	137	-13.84
มิถุนายน	รถโดยสารขนาดเล็ก (รถตู้)	38	36	-5.26
	รถโดยสารขนาดใหญ่	31	28	-9.68
	รถแท็กซี่	108	88	-18.52
	รวม	177	152	-14.12
กรกฎาคม	รถโดยสารขนาดเล็ก (รถตู้)	60	25	-58.33
	รถโดยสารขนาดใหญ่	43	21	-51.16
	รถแท็กซี่	126	68	-46.03
	รวม	229	114	-50.22
สิงหาคม	รถโดยสารขนาดเล็ก (รถตู้)	44	25	-43.18
	รถโดยสารขนาดใหญ่	46	20	-56.52
	รถแท็กซี่	149	65	-56.38
	รวม	239	110	-53.97
กันยายน	รถโดยสารขนาดเล็ก (รถตู้)	45	19	-57.78
	รถโดยสารขนาดใหญ่	38	14	-63.16
	รถแท็กซี่	129	73	-43.41
	รวม	212	106	-50.00
รวม 12 เดือน	รถโดยสารขนาดเล็ก (รถตู้)	693	441	-36.36
	รถโดยสารขนาดใหญ่	515	389	-24.47
	รถแท็กซี่	1,568	1,262	-19.52
	รวม	2,776	2,092	-24.64

เปรียบเทียบสถิติจำนวนรถโดยสารสาธารณะที่เกิดอุบัติเหตุจากรางทางบก

ปีงบประมาณ 2563 และ 2564 (ตุลาคม - กันยายน)

หน่วย : คัน



ตารางที่ 15 สถิติจำนวนรถโดยสารสาธารณะที่เกิดอุบัติเหตุจากรถทางบก จำแนกเป็นรายภาคและรายจังหวัด ปีงบประมาณ 2564

หน่วย : คัน

หน่วยงาน	จังหวัด	รถโดยสาร ขนาดเล็ก (รถตู้)	รถโดยสาร ขนาดใหญ่	รถแท็กซี่	รวม	
บขก. และ บขม. ภ.1	กรุงเทพมหานคร	129	262	1,160	1,551	
	สมุทรปราการ	10	10	33	53	
	ชัยนาท	-	-	-	-	
	นนทบุรี	6	6	32	44	
	ปทุมธานี	4	4	14	22	
	พระนครศรีอยุธยา	2	3	-	5	
	ลพบุรี	6	2	-	8	
	สระบุรี	6	3	1	10	
	สิงห์บุรี	1	-	-	1	
	อ่างทอง	2	1	-	3	
	รวมภาคกลาง		37	29	80	146
	ภ.2	จันทบุรี	-	1	-	1
ฉะเชิงเทรา		3	3	-	6	
ชลบุรี		14	5	-	19	
ตราด		-	-	-	-	
นครนายก		1	2	-	3	
ปราจีนบุรี		8	6	1	15	
ระยอง		12	2	-	14	
สระแก้ว		1	1	-	2	
รวมภาคตะวันออก		39	20	1	60	

หน่วย : คัน

หน่วยงาน	จังหวัด	รถโดยสาร ขนาดเล็ก (รถตู้)	รถโดยสาร ขนาดใหญ่	รถแท็กซี่	รวม
ภ.3	ชัยภูมิ	7	1	-	8
	นครราชสีมา	50	37	6	93
	บุรีรัมย์	10	-	-	10
	ยโสธร	2	-	-	2
	ศรีสะเกษ	8	2	1	11
	สุรินทร์	13	1	1	15
	อำนาจเจริญ	3	1	1	5
	อุบลราชธานี	14	1	2	17
	กาฬสินธุ์	1	1	-	2
	ขอนแก่น	1	1	-	2
	นครพนม	4	-	-	4
	บึงกาฬ	-	-	-	-
ภ.4	มหาสารคาม	5	-	-	5
	มุกดาหาร	-	1	-	1
	ร้อยเอ็ด	4	-	2	6
	สกลนคร	1	-	-	1
	หนองคาย	-	2	-	2
	หนองบัวลำภู	-	-	-	-
	อุดรธานี	2	-	-	2
	เลย	1	-	-	1
รวมภาคตะวันออกเฉียงเหนือ		126	48	13	187

ตารางที่ 15 สถิติจำนวนรถโดยสารสาธารณะที่เกิดอุบัติเหตุจากรถทางบก จำแนกเป็นรายภาคและรายจังหวัด ปีงบประมาณ 2564 (ต่อ)

หน่วย : คัน

หน่วยงาน	จังหวัด	รถโดยสาร ขนาดเล็ก (รถตู้)	รถโดยสาร ขนาดใหญ่	รถแท็กซี่	รวม
ภ.5	น่าน	1	-	-	1
	พะเยา	3	1	-	4
	ลำปาง	1	-	-	1
	ลำพูน	2	-	-	2
	เชียงใหม่	6	2	-	8
	แพร่	8	1	-	9
	แม่ฮ่องสอน	2	3	-	5
	กำแพงเพชร	-	-	-	-
	ตาก	2	-	-	2
	นครสวรรค์	3	-	-	3
ภ.6	พิจิตร	2	2	-	4
	พิษณุโลก	1	1	-	2
	สุโขทัย	2	1	-	3
	อุตรดิตถ์	1	-	-	1
	อุทัยธานี	1	-	-	1
	เพชรบูรณ์	3	-	-	3
	พิจิตร	2	-	-	2
	รวมภาคเหนือ	40	11	-	51

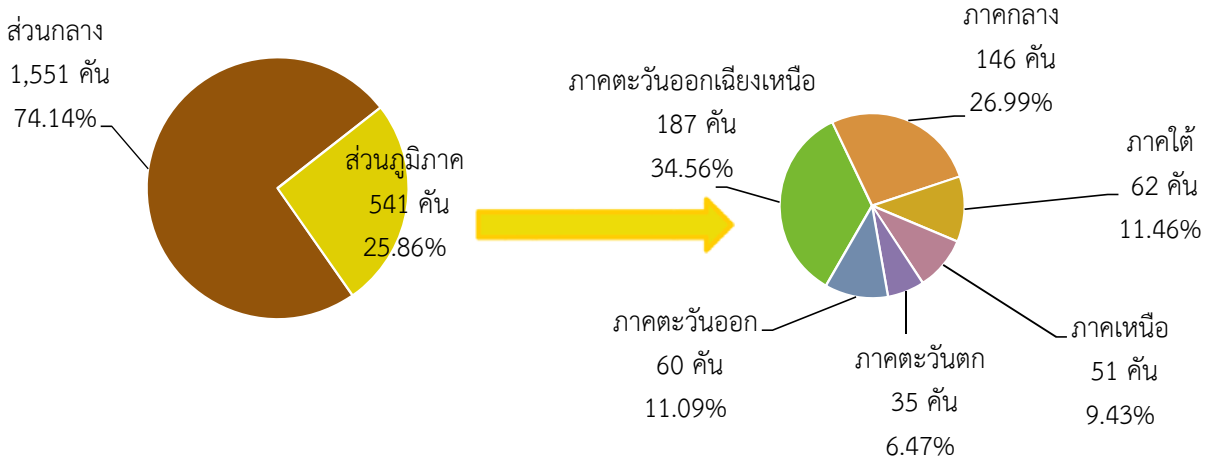
หน่วย : คัน

สรุปรูป	รถโดยสาร ขนาดเล็ก (รถตู้)	รถโดยสาร ขนาดใหญ่	รถแท็กซี่	รวม
รวมทั่วประเทศ	441	389	1,262	2,092
- รวมส่วนกลาง	129	262	1,160	1,551
- รวมส่วนภูมิภาค	312	127	102	541

หน่วย : คัน

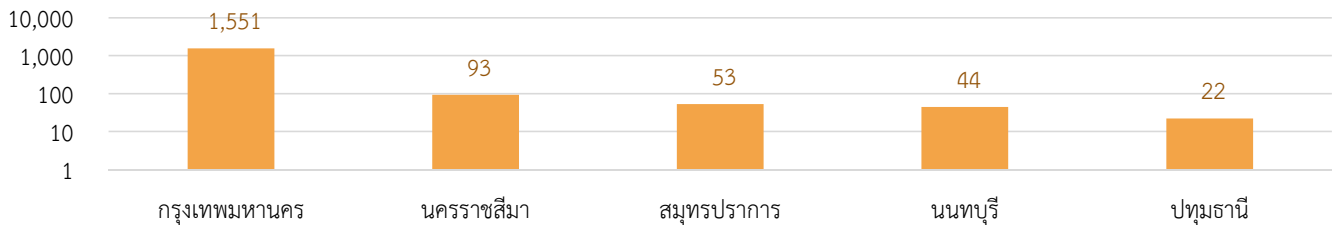
หน่วยงาน	จังหวัด	รถโดยสาร ขนาดเล็ก (รถตู้)	รถโดยสาร ขนาดใหญ่	รถแท็กซี่	รวม
ภ.7	กาญจนบุรี	6	2	1	9
	นครปฐม	2	-	3	5
	ประจวบคีรีขันธ์	4	-	-	4
	ราชบุรี	-	2	-	2
	สมุทรสงคราม	1	-	-	1
	สมุทรสาคร	-	-	-	-
	สุพรรณบุรี	-	-	-	-
	เพชรบุรี	7	7	-	14
	รวมภาคตะวันตก	20	11	4	35
	ภ.8	กระบี่	3	-	1
ชุมพร		4	1	-	5
นครศรีธรรมราช		2	-	-	2
พังงา		2	-	-	2
ภูเก็ต		9	2	1	12
ระนอง		-	-	-	-
สุราษฎร์ธานี		1	-	-	1
ปัตตานี		1	1	-	2
ยะลา		3	-	-	3
ตรัง		3	2	-	5
ภ.9	นราธิวาส	4	-	-	4
	ปัตตานี	1	-	-	1
	สงขลา	14	2	2	18
	สตูล	3	-	-	3
	รวมภาคใต้	50	8	4	62

สัดส่วนรถโดยสารสาธารณะที่เกิดอุบัติเหตุจากรทางบก จำแนกเป็นรายภาค ปีงบประมาณ 2564



จังหวัดที่มีจำนวนรถโดยสารสาธารณะที่เกิดอุบัติเหตุจากรทางบกมากที่สุด 5 อันดับแรก (ต.ค.63 - ก.ย.64)

หน่วย : คัน



จังหวัดที่มีจำนวนรถโดยสารสาธารณะทุกประเภทที่เกิดอุบัติเหตุจากรทางบกมากที่สุด 5 อันดับแรก (ต.ค.63 - ก.ย.64)

รถโดยสารขนาดเล็ก (รถตู้)

หน่วย : คัน



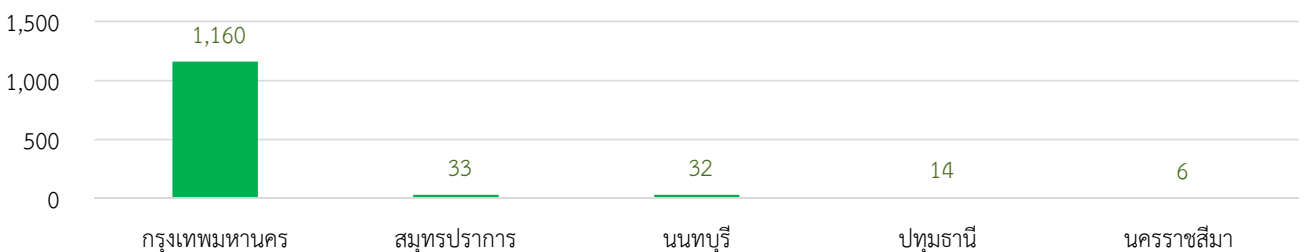
รถโดยสารขนาดใหญ่

หน่วย : คัน



รถแท็กซี่

หน่วย : คัน



ตารางที่ 16 สถิติจำนวนรถโดยสารสาธารณะที่เกิดอุบัติเหตุจราจรทางบก ปีงบประมาณ 2561 - 2564

หน่วย : คัน

ประเภทรถโดยสารสาธารณะ	ปีงบประมาณ 2561		ปีงบประมาณ 2562		ปีงบประมาณ 2563		ปีงบประมาณ 2564	
	จำนวนรถที่เกิดอุบัติเหตุ	ร้อยละ (%)	จำนวนรถที่เกิดอุบัติเหตุ	ร้อยละ (%)	จำนวนรถที่เกิดอุบัติเหตุ	ร้อยละ (%)	จำนวนรถที่เกิดอุบัติเหตุ	ร้อยละ (%)
รถโดยสารขนาดใหญ่	700	20.34	645	20.38	515	18.56	389	18.59
รถโดยสารขนาดเล็ก (รถตู้)	812	23.59	836	26.41	693	24.96	441	21.08
รถแท็กซี่	1,930	56.07	1,684	53.21	1,568	56.48	1,262	60.33
รวม	3,442	100.00	3,165	100.00	2,776	100.00	2,092	100.00

